

Schoolgids 2025-2026

1. Voorwoord CBS De Regenboog

2. Missie en visie

3. De organisatie van onze school

- 3.1. Het gebouw en de omgeving
- 3.2. Lesuren, schooltijden en TSO
- 3.3. Bemensing en verdeling groepen
- 3.4. Aanmelding nieuwe leerlingen
- 3.5. Vervanging bij verlof, scholing of ziekte
- 3.6. Verzuimbeleid
- 3.7. Buitenschoolse opvang

4. De vakgebieden

- 4.1. Urenverantwoording
- 4.2. Burgerschap
- 4.3. Godsdienstige vorming
- 4.4. Het onderwijs in groep 1 - 2
- 4.5. Het onderwijs in groep 3 - 8
- 4.6. De vakken
 - 4.6.1. Rekenen
 - 4.6.2. Lezen
 - 4.6.3. Taal en spelling
 - 4.6.4. Sociaal-emotionele vorming
 - 4.6.5. Schrijven
 - 4.6.6. Engels
 - 4.6.7. Wereldoriëntatie
 - 4.6.8. Bewegingsonderwijs
 - 4.6.9. Verkeerseducatie
 - 4.6.10. ICT
 - 4.6.11. Creatieve vorming en muziekonderwijs

5. Kwaliteitszorg

- 5.1. Het volgen van de ontwikkeling van de leerlingen op school
- 5.2. Organisatie van de leerlingzorg
- 5.3. De kwaliteitscoördinator
- 5.4. Extra ondersteuning
- 5.5. Passend onderwijs
- 5.6. Samenwerking met betrokkenen uit de regio
 - 5.6.1. Samenwerkingsverb
 - 5.6.2. Jeugdgezondheidsz van Jong JGZ
 - 5.6.3. Schoolmaatschappewerk
 - 5.6.4. Logopedie
 - 5.6.5. SchoolOndersteuning (SOP)
- 5.7. Bovenschoolse voorzieningen
 - 5.7.1. De Kangoeroeklas
 - 5.7.2. Beeldcoaching
- 5.8. Overgang naar jaargroep

6. Onderwijsontwikkeling en resultaten

- 6.1. Ontwikkelplan van de school
- 6.2. Resultaten
- 6.3. Uitstroom

7. Ouders en school

- 7.1. Driehoek kind - ouder - leerkracht
- 7.2. Het vervolgonderwijs
- 7.3. Algemene verordening gegevensbescherming (AVG)
- 7.4. Informatievoorziening
- 7.5. Ouderraad
- 7.6. Medezeggenschapsraad
- 7.7. Verwijderingsprocedure
- 7.8. Klachten

8. Christelijke Scholengroep De Waard

- 8.1. Bestuur en richting
- 8.2. Missie en visiedocument CSG De Waard
 - 8.2.1. Waarden en missie van CSG De Waard
 - 8.2.2. Levensbeschouwelijk identiteit CSG De Waard
 - 8.2.3. Onderwijskwaliteit CSG De Waard
 - 8.2.4. Opvoedings- en vormingskwaliteit CSG De Waard
 - 8.2.5. Strategische Koers CSG De Waard
- 8.3. Bestuurskantoor
- 8.4. GMR

9. Overige informatie

- 9.1. Vakanties en studiedagen
- 9.2. Eten en drinken tijdens de pauze
- 9.3. Verjaardagen, traktaties en juffendag
- 9.4. Allergieën en diëten
- 9.5. Hoofdluis
- 9.6. Schoolreis en schoolkamp
- 9.7. Verzekering en sponsoring
- 9.8. Ziek- en herstelmelding
- 9.9. Leerplicht, verlof en vrijstelling
- 9.10. Meldcode huiselijk geweld en kindermishandeling
- 9.11. Infectieziekten
- 9.12. Gebruik mobiele telefoons

10. Personalía

- 10.1. Schooladres
- 10.2. Medewerkers
- 10.3. Ouderraad
- 10.4. Medezeggenschapsraad
- 10.5. Bank
- 10.6. Schoolbestuur

1. Voorwoord CBS De Regenboog

De basisschool speelt een belangrijke rol in het leven van een kind. U vertrouwt uw kind immers jarenlang een groot deel van de dag toe aan de zorg van leerkrachten. Dat maakt het kiezen van een basisschool een bijzondere en belangrijke beslissing.

Wij heten u van harte welkom op De Regenboog. Onze school maakt deel uit van de Christelijke Scholengroep De Waard (CSG De Waard). Net als onze stichting, zetten wij ons elke dag in voor bijzonder goed onderwijs. Bijzonder, omdat wij werken vanuit een christelijke inspiratie. Goed, omdat we ons blijven ontwikkelen om onderwijs van hoge kwaliteit te bieden aan ieder kind.

In de Bijbel is de regenboog een teken van Gods trouw, een belofte dat Hij er altijd voor ons is. De verschillende kleuren van de regenboog laten zien hoe mooi verscheidenheid kan zijn. Ook op onze school vinden we dat belangrijk: ieder kind is uniek, en juist samen vormen we een prachtig geheel. Op De Regenboog hoort ieder kind erbij, niemand mag gemist worden.

*Kijk eens naar de regenboog:
zie jij het soms gebeuren
dat van de zeven kleuren,
bijvoorbeeld rood of groen,
er één niet mee mag doen?
Nee, de één staat naast de ander
en ze zijn, zoals je ziet,
steeds verbonden met elkander.*

Ieder jaar verandert er wel iets op school. De school stelt jaarlijks een nieuwe versie van de schoolgids vast (art. 16 lid 2 WPO en art. 24a 1 WVO). De oudergeleding van de medezeggenschapsraad praat mee over de vaststelling van de schoolgids. Op dit moment leest u onze schoolgids 2025-2026. Alle overige informatie die verder voor u van belang is, zoals roosters, activiteiten, data en contactpersonen wordt op de schoolwebsite <https://deregengboogzb.csgdewaard.nl> (<https://deregengboogzb.csgdewaard.nl/>) geplaatst.

Aanmelden?

Voor een informatief gesprek of voor het inschrijven van uw kind kunt u opnemen met de directeur: Denise Winkel. Voorafgaand aan de inschrijving vindt een gesprek en een rondleiding door de school plaats. We bespreken wat u van de school kunt verwachten en andersom.

De school is ook op **Facebook** (<https://www.facebook.com/regenboogzb/>) in **Instagram** (<https://www.instagram.com/cbsderegengboog/>) te vinden.

Wij zijn trots op onze goede en gezellige school. Als u vragen heeft, een toelichting wilt, of u wilt de fijne sfeer binnen de school ervaren, dan staat de deur altijd voor u open!

Denise Winkel

directeur

namens

Team CBS De Regenboog

2. Missie en visie

CSG De Waard en dus ook CBS De Regenboog staat voor '**bijzonder goed onderwijs**'. Wij hebben dit als school vertaald in de volgende opdracht:

Samenwerken vanuit open communicatie

Sterk fundament vanuit kaders

Ontwikkelen van eigenheid in veiligheid

Missie: waar staan we voor?

Onze missie 'Voor bijzonder goed onderwijs' raakt drie belangrijke gebieden: wie we zijn als school (onze identiteit), de kwaliteit van ons onderwijs én de manier waarop we bijdragen aan de opvoeding en ontwikkeling van kinderen.

Geloof en identiteit

Wij zijn een open christelijke school, geïnspireerd door de Bijbel. Vanuit deze basis geven we samen vorm aan hoe we met elkaar omgaan; met respect, aandacht en verbondenheid, dichtbij én ver weg.

We vertellen kinderen de Bijbelse verhalen en laten zien hoe deze ook vandaag de dag betekenis kunnen hebben. Daarbij is er ruimte voor vragen, gesprek en ontdekking. Zo helpen we kinderen stap voor stap bij het vormen van hun eigen identiteit.

Onderwijs van hoge kwaliteit

We bieden onderwijs dat kinderen stimuleert in hun ontwikkeling: cognitief, sociaal-emotioneel, fysiek en creatief. We geloven in de kracht van ieder kind en stemmen ons onderwijs zoveel mogelijk af op wat een kind nodig heeft.

We werken met heldere doelen en streven naar het hoogst haalbare voor elk kind. Onze professionals werken als team voortdurend aan het verbeteren van ons onderwijs. Dit doen we planmatig en met oog voor kwaliteit, zodat alle leerlingen zich optimaal kunnen ontwikkelen.

Opvoeding en vorming

Naast goed onderwijs bieden we een veilige, warme plek waar kinderen zich kunnen ontwikkelen tot zelfstandige, verantwoordelijke en betrokken mensen. Onze school is een plek waar iedereen welkom is en waar we samen leren, werken en vieren. We vinden het belangrijk dat leerlingen leren om respectvol met elkaar om te gaan en dat ze zich gezien en gewaardeerd voelen. Onze medewerkers zijn daarbij een belangrijk voorbeeld.

Visie: waar gaan we voor?

Samenwerken vanuit open communicatie

“We werken samen vanuit open communicatie, waarbij we vanuit kaders een sterk fundament neerzetten, zodat de leerlingen in veiligheid hun eigenheid ontwikkelen.”

Op De Regenboog geloven we dat elk kind uniek is en de ruimte verdient om te groeien op een manier die bij hem of haar past. Vertrouwen en structuur vormen daarbij de basis, net als de kleuren van een regenboog samen één geheel vormen, zo bouwen wij samen aan een school waar verschillen worden gewaardeerd en iedereen erbij hoort.

"Onder de boog van vertrouwen en structuur groeit elk kind in zijn eigen kleur."

Dat alles lukt alleen als we als school én ouders het goede voorbeeld geven. We communiceren open en respectvol, geven feedback op gedrag en niet op de persoon, en nemen de tijd om echt naar elkaar te luisteren. In deze samenwerking, tussen kind, ouder en leerkracht, ligt de kracht van ons onderwijs.

We vinden het belangrijk dat kinderen vanaf groep 5 betrokken zijn bij hun eigen leerproces. Daarom zijn zij bij de rapportgesprekken aanwezig en hebben zij een actieve rol. Goede communicatie versterkt niet alleen de samenwerking, maar draagt ook bij aan het zelfvertrouwen, de motivatie en de schoolprestaties van onze leerlingen.

Het streven is om zaken die ertoe doen tijdig te bespreken: via gesprekken én via ons ouderportaal. We luisteren naar elkaar, met begrip voor elkaars perspectief: ouders kijken vanuit liefde voor hun kind, en de school vanuit haar onderwijskundige expertise. Alleen samen kunnen we kinderen laten groeien in hun eigen kleur.

Sterk fundament vanuit kaders

Op onze school geloven we in de kracht van duidelijke kaders en heldere doelen. Zo bouwen we samen aan ‘bijzonder goed onderwijs’. Dit betekent dat we ieder kind uitdagen om binnen zijn of haar mogelijkheden mee te groeien richting de onderwijsdoelen. We doen dit met behulp van effectieve instructie (EDI) en vaste momenten op het rooster, de zogenoemde *stapeltijd*, waarin kinderen werken aan hun persoonlijke leerdoelen.

Samen met de leerkracht zijn leerlingen eigenaar van hun ontwikkeling. Ze leren zelf aangeven wat ze nodig hebben om hun doelen te bereiken en hoe zij kunnen bijdragen aan de doelen van de school. We stimuleren een leerklimaat waarin kinderen zich veilig voelen, vertrouwen hebben in elkaar en fouten mogen maken, want daarvan leer je. Duidelijke regels en afspraken helpen hierbij. Leerlingen kennen deze en geven er samen met hun klasgenoten invulling aan binnen hun groep.

Natuurlijk is goede begeleiding hierbij onmisbaar. De leerkracht speelt hierin een centrale rol. Maar ook ouders zijn belangrijk: als school vinden we het contact tussen kind, ouder en leerkracht essentieel. Ieder draagt vanuit zijn of haar rol bij aan een stevig fundament voor groei en ontwikkeling.

Ontwikkelen van eigenheid in veiligheid

Op onze school geloven we dat kinderen pas echt kunnen groeien als ze zich veilig voelen, elkaar vertrouwen en fouten mogen maken. In de klas is dagelijks aandacht voor hoe het met de kinderen gaat, wat hun doelen zijn en waar ze trots op mogen zijn. Via het leerlingenbord maken we deze ontwikkelingen zichtbaar.

Leerkrachten begeleiden de kinderen bij het ontdekken van hun talenten en kwaliteiten, samen met vakdocenten voor gym en muziek. In de lessen werken kinderen vaak samen, zodat ze niet alleen van de leerkracht, maar ook van elkaar leren.

We bieden ruimte voor persoonlijke ontwikkeling, afgestemd op wat ieder kind nodig heeft. In ons levensbeschouwelijk onderwijs prikkelen we de verbeelding met bijbelverhalen en vragen die kinderen aan het denken zetten. We leren ze niet *wat* te geloven, maar dagen ze uit om zelf betekenis te geven.

Met ons aanbod voor sociaal-emotionele ontwikkeling en burgerschap werken kinderen aan belangrijke vaardigheden zoals samenwerken, communiceren en verantwoordelijkheid nemen.

Samen met ouders bouwen we aan de ontwikkeling van elk kind. In de driehoek: kind, ouder en leerkracht leggen we samen een sterke basis voor de toekomst. Ook op andere manieren dragen ouders bij: via de MR of OR, of door actief deel te nemen aan schoolactiviteiten. Zo bouwen we sámen aan een mooie en betekenisvolle schooltijd voor uw kind.

3. De organisatie van onze school

3.1. Het gebouw en de omgeving

De school staat aan de Jacob Pauwstraat 18 in Zuid-Beijerland. De kinderen van onze school komen voornamelijk uit deze woonkern van de voormalige gemeente Korendijk.

We hebben de beschikking over een gebouw met negen leslokalen. Alle lokalen zijn voorzien van een digitaal schoolbord. Lokalen die niet in gebruik worden genomen door een klas, worden wel gebruikt voor het onderwijs. Tevens is er een directiekamer, een ruimte voor ambulante begeleiders en een personeelskamer. Daarnaast hebben we ook een inpandig speellokaal waar onze kleutergroepen gebruik van kunnen maken.

Schoolplein

Het schoolplein is veilig en overzichtelijk. In 2023 is hier een nieuw speeltoestel op geplaatst. Onder de speeltoestellen op de pleinen liggen dempende materialen en de speeltoestellen voldoen aan de wettelijke veiligheidsnormen.

Parkeren rondom de school

Om de veiligheid rondom de school te kunnen waarborgen, geldt er in de Jacob Pauwstraat een inrijverbod rond het aan- en uitgaan van de school. De kinderen worden bij voorkeur te voet of op de fiets naar school gebracht. Lukt dit niet, dan zijn er diverse plaatsen van waaruit de school veilig en zonder oversteken te bereiken is: Van Oldenbarneveltstraat, Ridder van Dorplaan, Tuinweg en Gravin Sabinastraat.

Roken rondom de school

Roken in en rondom de school is ten strengste verboden. Sinds 1 augustus 2020 zijn scholen verplicht een rookvrij terrein te hebben. Uit onderzoek blijkt namelijk dat kinderen en jongeren die anderen zien roken, zelf ook eerder gaan roken. Een rookvrij terrein beschermt hen ook tegen de schadelijke gevolgen van meeroken.

In ieder gebouw, dus ook in een schoolgebouw, kunnen zich situaties voordoen die het noodzakelijk maken dat kinderen, ouders, bezoekers en medewerkers het gebouw zo snel mogelijk moeten verlaten.

Hiervoor is, naast de genomen preventie- en preparatiemaatregelen, een ontruimingsplan nodig.

Voorwaarde voor een goede ontruiming is dat de opzet van dit plan bij alle medewerkers van de betreffende school bekend is. Onder goede begeleiding worden alle kinderen door de leerkrachten naar de verzamelplaats gebracht. Door

middel van instructie en drie keer per jaar een ontruimingsoefening wordt het ontruimingsplan aan de praktijk getoetst en zonodig bijgesteld. De school heeft enkele gediplomeerde BHV-ers (bedrijfshulpverleners) die deze ontruiming leiden.

3.2. Lesuren, schooltijden en TSO

De overheid heeft bepaald dat leerlingen in acht jaar basisonderwijs minimaal **7.520 uur les** moeten krijgen. Op **De Regenboog** bieden we per schooljaar **940 lesuren** aan.

Schooltijden

Maandag: 08.30 – 14.45 uur

Dinsdag: 08.30 – 14.45 uur

Woensdag: 08.30 – 12.30 uur

Donderdag: 08.30 – 14.45 uur

Vrijdag: 08.30 – 12.30 uur

De schooldeuren gaan open om **08.20 uur**. De leerlingen lopen zelfstandig naar binnen.

Voor de kinderen van **groep 1 en 2** nemen we bij de buitendeur afscheid. Voor nieuwe kleuters maken we een uitzondering: hun ouders mogen in de eerste weken nog even mee naar binnen. Na ongeveer een maand verwachten we dat ook deze kinderen zelfstandig naar binnen gaan, eerder mag natuurlijk ook.

Honden op het schoolplein

We willen graag dat het schoolplein een veilige plek is voor alle kinderen. Sommige leerlingen zijn bang voor honden, en bovendien is de school mede verantwoordelijk voor wat er op het plein gebeurt. Om risico's te voorkomen, vragen we u **geen honden mee te nemen op het plein**. Bedankt voor uw begrip.

Ophalen na schooltijd

Als uw kind nog niet zelfstandig naar huis mag, vragen we u om op tijd bij het hek te staan wanneer de school uitgaat. We begrijpen natuurlijk dat er soms iets tussen kan komen. In dat geval kunt u ons **voor het einde van de schooldag even bellen**, dan zorgen wij dat uw kind nog even bij ons blijft wachten.

Tussenschoolse opvang (TSO)

Na een ouderenquête in 2021 heeft ruim 80% van de ouders gekozen voor een **semi-continuooster**. Dit betekent dat de kinderen op maandag, dinsdag en donderdag op school lunchen.

De tussenschoolse opvang wordt verzorgd door een enthousiast team van overblijfouders. De kinderen eten **20 minuten in de klas** en spelen daarvoor of daarna **20 minuten buiten**. Het is niet verplicht om op school te eten, maar we verwachten wel dat alle kinderen op tijd terug zijn voor het vervolg van de lesdag.

Voor de TSO vragen we een jaarlijkse bijdrage. In overleg met de medezeggenschapsraad (MR) is dit bedrag voor schooljaar 2025-2026 vastgesteld op **€ 50,00**. Van deze bijdrage betalen we de overblijfkrachten en schaffen we spelmateriaal aan voor het plein.

Start uw kind later in het schooljaar? Dan berekenen we een aangepast bedrag.

3.3. Bemensing en verdeling groepen

De Regenboog werkt met jaargroepen. Dit houdt in dat leerlingen van ongeveer dezelfde leeftijd dezelfde stof aangeboden krijgen. Onze school telde op 1 februari 2025 177 leerlingen en is daarmee groeiend.

Er zijn 17 mensen werkzaam op De Regenboog. Hiervan werkt het merendeel parttime, waardoor de meeste groepen twee leerkrachten hebben. Samen dragen zij de verantwoordelijkheid voor de groep. Relevante informatie over leerlingen is bij beide leerkrachten bekend. Het is dan ook van groot belang dat in een mailwisseling beide leerkrachten van de groep worden meegenomen.

Het is een bewuste keuze om heterogene kleutergroepen te behouden, omdat we zien en ervaren dat jonge kinderen elkaar meenemen in hun ontwikkeling. De groepsverdeling voor 2025-2026:

groep 1/2A	Lotte Nijsen en Sandra Treffers
groep 1/2B	Carla Bolder en Demi van Doorn
groep 3	Romy Brouwer
groep 4	Marienke Bijkerk en Mirjam Dekker
groep 5	Joy Broersen
groep 6	Iris Nienhuis
groep 7	Vera van der Zwaan en Rob de Groot
groep 8	Heleen Biesheuvel en Vera van der Zwaan

Daarbij werken we met een directeur als eindverantwoordelijke (Denise Winkel), een administratieve ondersteuner (Suzanne Saarloos), een kwaliteitscoördinator (Anke Kleijwegt) en iemand voor onderhoud van het gebouw (Jan Saarloos). We hebben ook een nauwe samenwerking met Regiekr8 voor vakdocent gymnastiek en muziekschool de Hoekse Waard voor vakdocent muziek.

Stagiaires

Jaarlijks loopt een aantal studenten van de PABO stage op onze school. De stage is een wezenlijk onderdeel van hun studie. Uiteraard houdt de groepsleerkracht de eindverantwoordelijkheid voor de groep. De laatste stage van de PABO heet de LIO-stage (Leerkracht In Opleiding), een intensieve praktijkstage ter voorbereiding op het leraarschap. De stagiair staat dat jaar steeds meer dagen van de week zelfstandig voor de groep en functioneert als een volwaardig teamlid. De leerkracht van de groep is aanwezig, maar op de achtergrond en niet persé in de groep. Dagelijks wordt de gang van zaken doorgesproken tussen leerkracht en LIO-stagiair.

Naast PABO-studenten zijn er op onze school ook regelmatig stagiaires van de opleiding 'Onderwijsassistent' en 'Helpende en Welzijn'.

3.4. Aanmelding nieuwe leerlingen

Aanmelding bij 4 jaar

Bij een telefonische of mondelinge inschrijving worden de ouders/verzorgers altijd uitgenodigd voor een kennismakingsgesprek en een rondleiding door de school. Daarbij krijgt u een map met praktische informatie. Wanneer u als ouder de keuze heeft gemaakt voor onze school, vragen wij u een inschrijfformulier in te vullen. Alle leerlingen zijn in principe welkom op onze school en broertjes en zusjes van schoolgaande leerlingen hebben voorrang.

Bij de beslissing om over te gaan tot aanname van de leerling heeft de school ingeschat dat ze kunnen voldoen aan de begeleidings- en onderwijsbehoeften (indien bekend) van de leerling en gaat de school ervan uit dat de leerling het aangeboden curriculum volgt. De school mag uw kind weigeren als hij/zij nog niet zindelijk is. De school zal in eerste instantie in overleg met de huisarts en het jeugdteam hiervoor een oplossing zoeken. Het is belangrijk dat uw kind dus zo snel mogelijk zindelijk is.

Voordat uw kind 4 jaar wordt, mag het vijf ochtenden op school komen wennen. Ongeveer twee maanden voordat uw kind 4 jaar wordt neemt de leerkracht van uw kind contact met u op voor een intakegesprek. U kunt dan over de specifieke kindkenmerken praten en de wenoctenden afspreken.

Tussentijds aanmelding

Kinderen die van een andere basisschool komen, krijgen van de school waar de leerling vandaan komt een onderwijskundig rapport. Op grond van dat rapport en het oriënterend gesprek wordt bekeken of een leerling toegelaten kan worden. Er wordt in alle gevallen met de directeur/intern begeleider van de vorige school contact opgenomen voordat een leerling wordt ingeschreven. De mogelijkheden van onze school zijn bepalend voor de toelating van kinderen.

Hierbij wordt gekeken naar:

- de groepsgrootte (wij hanteren een streefgetal van 29 leerlingen per groep)
- de groepssamenstelling (o.a. de zwaarte van de extra ondersteuning die al wordt verleend binnen de groep)
- de onderwijs- en begeleidingsbehoeften van de leerling zodat hij/zij zoveel mogelijk een ononderbroken ontwikkeling kan doormaken.

Het proces van eerste aanmelding tot plaatsing duurt maximaal 6 weken. Wij staan als school voor open communicatie. In het geval van aanmelding betekent dit dat we ervan uitgaan dat ouders/verzorgers de school inzage geven in

relevante documenten en dat adviezen voor begeleiding van de leerling opgevolgd worden door de ouders. In overleg met school kan de leerling een dag of een dagdeel komen meedraaien.

Inschrijvingscriteria

Wij hechten veel waarde aan **open communicatie** en **wederzijds vertrouwen**.

Daarom verwachten we van ouders dat zij:

de school volledig informeren over relevante (onderwijskundige) gegevens, zoals rapporten of onderzoeksverslagen, meewerken aan eventuele begeleidingsadviezen vanuit school, op het **inschrijfformulier** verklaren dat hun kind niet op een andere school staat ingeschreven, schriftelijk bevestigen dat alle relevante informatie is gedeeld.

3.5. Vervanging bij verlof, scholing of ziekte

Bij verlof, scholing of ziekte van een leerkracht zorgt de directie voor vervanging. Soms is het mogelijk dat degene die als duopartner voor dezelfde groep staat de vervanging op zich neemt. Als dit niet het geval is, wordt er gezocht naar vervanging door andere collega's of leerkrachten van buiten de school. Als er (binnen en buiten de school) geen vervanging beschikbaar is, kan een groep verdeeld worden over de andere groepen. Dit gebeurt ten hoogste drie dagen per groep per ziektegeval. Als het niet anders kan, zijn wij genoodzaakt een groep naar huis te sturen. In dat geval stellen we de ouders van die groep de dag ervoor op de hoogte.

3.6. Verzuimbeleid

Alle kinderen die in Nederland wonen of langere tijd verblijven, hebben de plicht naar school te gaan. Kinderen zijn leerplichtig op de eerste dag van de maand, die volgt op de maand waarin een kind 5 jaar is geworden. De volledige leerplicht duurt tot en met het schooljaar waarin de jonger 16 jaar wordt (een schooljaar loopt van 1 augustus tot en met 31 juli).

Geoorloofd schoolverzuim

Soms kan een leerling vrijstelling krijgen van de plicht om naar school te gaan. Dan is er geen sprake van schoolverzuim of spijbelen. Voorbeelden zijn:

- ziekte
- schorsing
- religieuze feestdag
- huwelijk
- begravenis.

In deze gevallen is er schoolverzuim met een goede reden (geoorloofd schoolverzuim). Ouders en leerlingen moeten wel voldoen aan de voorwaarden bij geoorloofd schoolverzuim (https://wetten.overheid.nl/BWBR0002628/2021-01-01#Paragraaf3_Artikel1).

Ongeoorloofd schoolverzuim

Is een leerling niet op school zonder dat hiervoor een geldige reden is, dan kijkt de school wat er aan de hand is en overlegt met de ouders en de leerling. Als een leerling te vaak afwezig is, schakelt school de leerplichtambtenaar in. Die kan in gesprek gaan met ouders en leerling om te kijken wat er aan de hand is en hulp bieden waarmee verder verzuim wordt voorkomen.

Scholen en instellingen moeten verplicht het ongeoorloofde verzuim melden (<https://duo.nl/zakelijk/gemeenten/verzuim/verzuimloket-gebruiken.jsp>) bij de leerplichtambtenaar, via het verzuimloket van de Dienst Uitvoering Onderwijs (DUO). De schoolleiding moet het melden als een leerling 4 lesweken na elkaar in totaal 16 uren les- of praktijktijd afwezig was en als een leerling minimaal 4 aaneengesloten schoolweken (28 kalenderdagen) continu afwezig is.

Melden bij afwezigheid

Het verzuimloket van DUO

(<https://duo.nl/zakelijk/gemeenten/verzuim/verzuimloket-gebruiken.jsp>) geeft de melding door aan de leerplichtambtenaar van de gemeente. Deze onderzoekt de

zaak. Als het schoolverzuim komt door problemen thuis of in de persoonlijke situatie van de leerling, dan probeert de leerplichtambtenaar hulpverlening of begeleiding in te zetten.

De leerplichtambtenaar kan een proces-verbaal opmaken. De leerplichtambtenaar stuurt het proces-verbaal dan naar het Openbaar Ministerie.

Geldboete voor ouders/verzorgers

De rechter kan ouders en verzorgers een boete geven bij ongeoorloofd verzuim.

3.7. Buitenschoolse opvang

Sinds oktober 2021 beschikt onze school over buitenschoolse opvang. Sinds het schooljaar 2023-2024 is dit in handen van Kibeo. De kinderen gaan uit school met een pedagogisch medewerker naar het lokaal, waar de BSO gevestigd is. Er is voor gekozen om het lokaal met fijne lichte kleuren in te richten. Daarbij is er gebruik gemaakt van duurzame materialen, zowel voor de inrichting als bij de keuze van het speelgoed. Er is een werkbank waar de kinderen met kosteloze materialen lekker creatief bezig kunnen zijn.

Het doel van Kibeo is de kinderen na schooltijd een gezellige middag te bezorgen met veel aandacht voor sport, spel, natuur en creativiteit, maar ook ontspanning waar nodig. Daarbij maken de medewerkers gebruik van ons fijne schoolplein en speellokaal waar de kinderen hun energie kwijt kunnen.

Wanneer u het leuk vindt om een kijkje te nemen, dan bent u van harte welkom. Onze BSO is open op maandag en dinsdag voor- en naschools en op donderdag naschools. Voor meer informatie: www.kibeo.nl
(<https://www.kibeo.nl/vestigingen/kibeo-de-regenboog-zuid-beijerland/>)

4. De vakgebieden

4.2. Burgerschap

Op De Regenboog willen wij de leerlingen voorbereiden op een soepele overgang naar het voortgezet onderwijs en ze die kennis, vaardigheden en attitude mee geven voor een goede plek in de maatschappij en de wereld om hen heen. Wij willen hen daarom leren om op een kritische wijze breder te kijken dan alleen henzelf, waarbij onze waarden uit de visie de pijlers zijn van ons onderwijs. Binnen elke pijler streven we ernaar om een breed scala aan kennis, vaardigheden en attitudes aan te bieden. Dit omvat niet alleen het overdragen van feitelijke informatie, maar ook het ontwikkelen van praktische vaardigheden die hen in staat stellen taken uit te voeren. Dit resulteert in onderstaande tabel:

Pijlers uit de visie	Kennis, vaardigheden en houding die wij willen aanleren
Samenwerken vanuit open communicatie	Kennis over verschillende manieren om samen te werken Vaardigheden om een actieve bijdrage te leveren aan de (school)omgeving Een open, flexibele en inlevende houding in de omgang met anderen
Eigenheid in Veiligheid	Kennis over jezelf en bewustzijn van verschillen en diversiteit; niet iedereen is hetzelfde Vaardigheden in het omgaan met andere(n) meningen en gevoelens Een altruïstische houding – een bijdrage leveren zonder wederdiensten te verwachten
Sterk fundament vanuit kaders	Kennis over democratie en wereldgodsdiensten Oefenen in communicatieve vaardigheden Houding: doorzettingsvermogen en stimuleren om uitdagingen aan te gaan

De wijze waarop wij burgerschap vormgeven op school, staat beschreven in Beleid Burgerschapsonderwijs en maakt deel uit van het schoolplan. De leerdoelen van ons burgerschapsonderwijs zijn gebaseerd op de nieuwe concept kerndoelen en alle aspecten van onze visie op burgerschap zijn hierin uitgewerkt. De leerdoelen gaan over de schoolcultuur, diversiteit, democratische waarden en betrokkenheid en de maatschappelijke betrokkenheid en vraagstukken. Deze doelen zijn de basis waarop we ons aanbod organiseren op het gebied van kennis, houdingen en vaardigheden. We verzorgen ons aanbod met de methode Kwink voor Burgerschap, aangevuld met de vakken waar onderdelen van burgerschap aan de orde komen, zoals wereldoriëntatie (TopOntdekkers), sociaal-emotionele vorming (Kwink), godsdienst (Kind op Maandag) en overige

activiteiten, zoals excursies en schoolTV. Iedere groep heeft zijn lesinhoud uitgewerkt en opgesteld in een jaarrooster 'Burgerschap'. De uitkomsten van de evaluaties van dit vakgebied hebben een vaste plek in onze kwaliteitszorg. Net als de andere basisvaardigheden worden de data met het team geanalyseerd, geïdentificeerd en worden er weer nieuwe doelen bepaald (4D).

4.3. Godsdienstige vorming

Op school leren kinderen niet alleen taal en rekenen, ze ontwikkelen zich ook als mens. Ze vormen hun eigen visie op wat belangrijk is en waardevol. Op onze school krijgen de kinderen elke dag godsdienstige vorming met behulp van het lesmateriaal van Kind op Maandag, door verhalen aan te reiken, vragen te stellen en de verbeelding te prikkelen.

Kind op Maandag is een methode voor uitnodigend godsdienstonderwijs in het basisonderwijs die uitgaat van 'verwondering' om zo te werken aan persoonsvorming, groepsvorming en sociale veiligheid. De bijbelverhalen staan centraal met een onderverdeling van groep 1-2, groep 3-4, groep 5-6 en groep 7-8. In elke bouw zijn per lesweek in principe dezelfde verhalen aan de orde. Een schoolbrede aanpak dus, vanuit de visie dat je als complete school ergens voor staat en iets met elkaar deelt.

4.4. Het onderwijs in groep 1 - 2

In de klas

In de kleutergroepen wordt de basis gelegd voor de schoolontwikkeling van de kinderen. Wij geloven dat spel de motor tot ontwikkeling en leren is. In het spel doen kinderen ontdekkingen, oefenen ze met vaardigheden en imiteren ze. Spel helpt hen om grip te krijgen op de wereld om zich heen. Bovendien zijn wij ervan overtuigd dat jonge kinderen optimaal tot leren komen in interactie met elkaar en met de leerkracht. Dit leidt tot onderwijs waar sprake is van een rijke en aantrekkelijke leeromgeving waarin 'spelend en ontdekkend leren' in een thematische context een belangrijke plek inneemt. Het onderwijsprogramma geeft sturing aan de leerinhouden.

Inhoud

In ons onderwijs aan het Jonge Kind richten wij ons op de brede ontwikkeling van ieder kind, waarbij de focus ligt op het aanleren van de basisvaardigheden. Door ons te richten op deze kerngebieden, helpen wij hen een stevige basis te leggen voor de toekomst en een sterke start te maken in groep 3. De aangeboden leerinhoud zorgt voor een doorlopende leerlijn de groepen 1-3. We maken hierbij gebruik van de methode "Sil op School".

Doelen

In ons onderwijs aan het jonge kind vormen heldere doelen de basis voor het leerproces. We maken gebruik van de aanbodsdoelen Jonge Kind vanuit SLO en verbinden deze doelen aan activiteiten die passen bij de interesses en talenten van de kinderen. We plannen doelgericht en zorgvuldig, rekening houdend met de individuele ontwikkelingsbehoeften en interesses van de kinderen. Belangrijk hierbij is dat de doelen aansluiten op de beginsituatie en de zone van de naaste ontwikkeling van elk kind. Bovendien stimuleren wij het eigenaarschap van onze kinderen door doelen zichtbaar te maken in de klas. Om een gedifferentieerd en ontwikkelingsstimulerend aanbod te kunnen bieden, plannen we structureel en voldoende tijd in om te observeren. Het zichtbare dagritme biedt structuur en voorspelbaarheid voor de kinderen.

Aanbod

Onze methoden en materialen zijn gekozen om de brede ontwikkeling van de kinderen te stimuleren. We maken voornamelijk gebruik van spelmateriaal uit de echte wereld en moedigen de kinderen aan om zelf na te denken over de materialen die ze nodig hebben. Zowel binnen als buiten de klasomgeving streven we naar een divers materiaalaanbod waarbij we het zelf-ontdekkend leren stimuleren en kinderen de vrijheid krijgen om hun eigen interesses te verkennen, vragen te stellen en op onderzoek uit te gaan. De Regenboog is geen VVE school (voor- en vroegschoolse educatie).

Groeperingsvorm

Leerlingen werken afwisselend individueel, in groepjes of met de hele klas. Hiermee benutten we kansen om de onderlinge interactie te stimuleren. We plaatsen kinderen van verschillende niveaus of van hetzelfde niveau, afhankelijk van het leerdoel, bij elkaar, zodat ze van elkaar kunnen leren. Nieuwe vaardigheden en kennis introduceren we voornamelijk in de grote kring.

Organisatie

Als leerkrachten geven wij onderwijs vanuit hoge verwachtingen en hebben we vertrouwen in ons eigen kunnen. We hechten waarde aan het bieden van emotionele veiligheid in een veilige en gezonde omgeving en het opbouwen van een goede relatie met alle kinderen, waarbij de leerkracht de ontwikkeling van competenties stimuleert en ruimte geeft aan autonomie. We bieden instructie daar waar nodig, maar laten ook ruimte voor ontdekking en zelfsturing. Duidelijke regels en afspraken zorgen voor een veilige en gestructureerde leeromgeving. Een omgeving die rijk en betekenisvol is. Er worden mogelijkheden gecreëerd om de unieke talenten van ieder kind tot uiting te laten komen. Het actuele thema is duidelijk zichtbaar in de omgeving en nodigt uit tot ontdekking en spel.

Zicht op ontwikkeling

Observatie en gesprekken met kinderen en ouders vormen de basis van onze monitoring. We evalueren zowel het product als het proces. We gebruiken hiervoor het ontwikkelvolgsysteem KJK! bij de kleuters. Hierover meer in hoofdstuk 6: kwaliteitszorg.

We bespreken de ontwikkeling van de kinderen regelmatig met collega's en ouders. Voor zover mogelijk is ook hier de driehoek kind - ouder - leerkracht belangrijk in de samenwerking. Dit alles met als doel de ontwikkeling van elk kind optimaal te ondersteunen.

4.5. Het onderwijs in groep 3 - 8

Effectieve Directe Instructie (EDI)

Wij werken binnen het zogenaamd jaarklassensysteem het EDI model. Dit staat voor Expliciete Directe Instructie. Het uitgangspunt bij directe instructie is dat je op sommige momenten in het onderwijsleerproces kennis, inzichten en vaardigheden het beste doelgericht kunt onderwijzen. Bij dit model is de les uit verschillende onderdelen opgebouwd. Deze opbouw ziet er als volgt uit:

Activeren van voorkennis: de kinderen krijgen een opdracht die aansluit bij de te geven les, maar waarvoor ze de benodigde kennis al in huis hebben. Lesdoel: dit doel wordt expliciet met de kinderen gedeeld door voor te lezen of op het bord te schrijven.

De drie fases van instructie

Onderwijzen van de vaardigheid.

Belang van de les.

Begeleide inoefening: de kinderen nemen het toepassen van de leerstof over. Ondertussen controleert de leerkracht telkens of ze het correct doen en begrijpen.

Kleine lesafsluiting: de kinderen maken opdrachten of beantwoorden vragen om te laten zien dat ze het lesdoel beheersen. Daarna mogen ze pas zelfstandig inoefenen.

Zelfstandige verwerking.

Verlengde instructie of verrijkte instructie: de kinderen waarbij tijdens de lesafsluiting bleek dat ze het lesdoel nog niet voldoende beheersen, krijgen een verlengde instructie van de leerkracht. Kinderen die de lesdoelen al beheersten, krijgen verrijkte instructie.

Snappet

Snappet is een digitaal onderwijsplatform waarmee de leerlingen op hun eigen chromebook de lesstof verwerken. Het is een adaptief onderwijsplatform. Dit betekent dat de kinderen op hun eigen tempo en niveau kunnen werken. Het doel van Snappet is om de kwaliteit van het basisonderwijs te verbeteren door een chromebook met benodigd lesmateriaal beschikbaar te stellen voor ieder kind. Dit is (deels) een vervanging voor de (werk-)boeken en sluit aan op de gebruikte lesmethode.

De leerkracht geeft tijdens de les een instructie vanuit de methode. Dit wordt gedaan met behulp van het digibord en andere benodigde materialen. De verwerking (de opgaven) doen de kinderen veelal via hun chromebook en niet

meer in het schrift. Het kind ziet hierdoor meteen of hij/zij het goed of fout doet en kan de opdracht meteen verbeteren. Ook de leerkracht kan de vorderingen bijhouden op het dashboard zodat direct feedback kan worden gegeven.

Naast de basislessen werken de kinderen ook aan hun eigen leerdoelen; deze worden op niveau gegeven. Maak je een opgave goed, dan worden de volgende opdrachten lastiger. Vind je de opdrachten nog wat lastig, dan worden de opdrachten weer wat makkelijker. Zo wisselen de opdrachten zich af.

Voordelen van Snappet:

De leerlingen krijgen meteen feedback op wat ze doen.

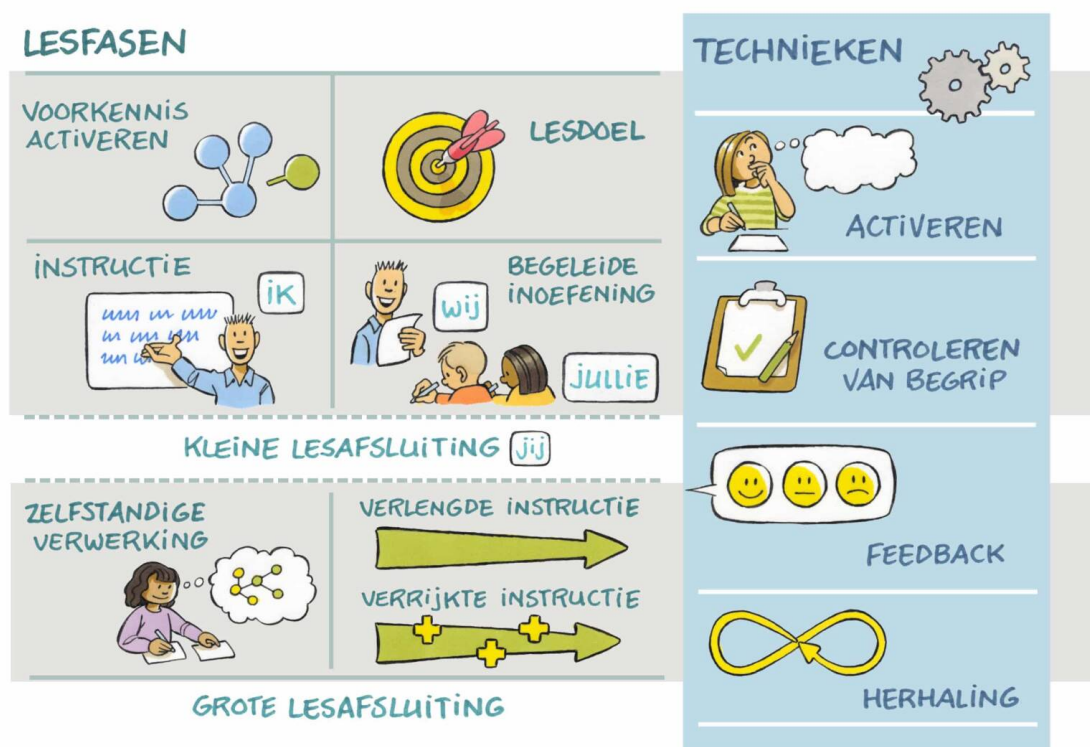
Meer individuele differentiatie mogelijk.

Direct inzicht in de leervoortgang van de klas en individuele leerlingen.

Meer tijd voor instructie, voorbereiding en remediëring door de snelle feedback van het chromebook.

LEF-werk

LEF-werk is leerwerk wat op maat wordt samengesteld door de leerkracht voor een leerling op een Google formulier (in groep 3 nog op papier). Meestal gaat dit om EXTRA tijd die leerling krijgt naast de basislessen en de verlengde instructie (=convergent werken). Op deze manier bieden wij alle leerlingen de kans om het basisniveau van de groep te halen. Het gaat dus om extra tijd zodat ook deze leerlingen voldoende 'kilometers' kunnen maken.



4.6. De vakken

4.6.1. Rekenen

Groep 3 en 4 rekenen met behulp van de methode Semsom en vanaf groep 5 gebruiken we de leerlijn van Snappet. Een leerlijn is een beredeneerde opbouw van tussendoelen en inhouden naar een einddoel. Snappet leerlijnen heeft een bewezen didactische basis om goed te leren rekenen en sluit aan op het protocol ERWD (Ernstige Reken-Wiskundeproblemen en Dyscalculie). Het aanbod is volledig dekkend voor de kerndoelen en aanbodsdoelen van SLO. Bij elke les zien we direct aan welke doelen van de leerlijn van SLO we werken. De rekenlessen hebben een vaste opbouw die past bij het EDI-model. Iedere leerling werkt op zijn eigen tempo en niveau via tussendoelen naar het einddoel.

Voor het automatiseren gebruiken we Bareka en Rekensprint. Met de Bareka Toetsen bouwen leerkracht en leerling samen aan een stevig Rekenmuurtje en krijgen ze een helder beeld van de rekenontwikkeling voor gerichte ondersteuning en oefening. Met Rekensprint is het mogelijk om gericht een oefenprogramma te starten waar leerlingen zwak op scoren. Op deze manier werken ze aan een stevig muurtje van basisvaardigheden.

Extra ondersteuning met rekenen bieden wij in de vorm van:

- ICT-ondersteuning door gebruik te maken van het adaptieve programma en Rekensprint

- Cijferend leren rekenen;

- Mogelijk ondersteuning door stagiaires van de school.

In de dagelijkse schoolpraktijk loopt de leerkracht soms aan tegen een 'rekenprobleem' waarvan hij of zij het vermoeden heeft of veronderstelt dat de wortels van het probleem wat verder in het verleden liggen. Met het uitvoeren van een Klein Rekenonderzoek door de KC'er kunnen de leerkrachten van de groepen 3 t/m 8 op eenvoudige wijze rekenhiaten van een leerling opsporen en op basis daarvan een passend handelingsplan maken.

4.6.2. Lezen

Lezen in groep 3

Om het leren lezen gedegen te doen, volgende we de methode 'Veilig Leren Lezen': de Kimversie. Gelijktijdig met het leren lezen, wordt het leren spellen en schrijven aangeboden. Het gelijktijdig aanbieden van lezen en spelling werkt namelijk zeer bevorderlijk voor de klank-teken koppeling en het woordbeeld.

De eerste letters die het kind leert, zijn de letters i, k, m, s. Ook leert het kind in 'kern start' om met die letters korte woordjes te maken en te lezen, zoals: ik, kim en mis. Daarnaast leren de kinderen onder meer het verschil tussen leesletters en schrijfletters, de betekenis van nieuwe woorden, samen een verhaal lezen en praten over een verhaal, regels voor het voeren van een gesprek en afspraken die gelden bij zelfstandig werken.

Lezen in groep 4 - 8

Het technisch lezen krijgt nog volop aandacht en daarnaast gaat er meer aandacht uit naar het begrijpend lezen. In de groepen 4 - 8 gebruiken we de methode Atlantis voor begrijpend en voortgezet technisch lezen. We wisselen gebruik van de chromebooks af met boeken uit de schoolbibliotheek en de themaboxen.

Ook bij het lezen werken we met verschillende ontwikkelingsniveaus. Aan leerlingen die dyslectisch zijn of waar we een vermoeden hebben van dyslexie, bieden we aanvullende ondersteuning. We gebruiken daarvoor onder andere Bouw! en Letterster. Eén dag per week is er een logopedist aanwezig op school. Ook zij ondersteunt leerlingen met leesproblematiek. Naast het leren lezen proberen we de kinderen ook plezier te laten krijgen in het lezen. Hiervoor gebruiken we o.a. de jaarlijkse Kinderboekenweek, boekenchallenges, boekbesprekingen etc. Tenslotte beschikt de school over een mooie schoolbibliotheek, in samenwerking met de Bibliotheek Hoeksche Waard. De schoolbibliotheek heeft vorig schooljaar een impuls gekregen en is enorm uitgebreid.

Bouw! lezen

Bij alle leerlingen van groep 2 worden in januari verschillende taalonderdelen getoetst door middel van Bouw!, een online programma dat effectieve ondersteuning biedt bij beginnende geletterdheid. Het programma helpt leerlingen, die risico lopen op problemen met lezen en spellen, inzicht te krijgen in alfabetische principes als teken-klankkoppeling en fonemisch bewustzijn. Het fonemisch bewustzijn is bijvoorbeeld het kunnen hakken van woorden in losse klanken (dro-men) of het kunnen pakken van letters tot een woord. (v-i-s).

Bouw! is gericht op het voorkomen van leesproblemen en daarmee effectiever dan remediëren wanneer achterstanden al zijn ontstaan. Het programma is bewezen effectief: scholen die ermee werken zien een blijvende afname van ruim 60% in het aantal leerlingen met leesproblemen en/of dyslexie.

4.6.3. Taal en spelling

Lezen, taal en spelling in groep 3

In groep 3 maken wij gebruik van de aanvankelijk leesmethode ‘Veilig Leren Lezen’: de Kimversie. Veilig leren lezen is een taal/leesmethode. Dat houdt in dat ervoor gekozen is om vanuit een geïntegreerd onderwijsaanbod zowel de mondelinge als de schriftelijke taalontwikkeling op systematische wijze te stimuleren. Wat mondelinge taalontwikkeling betreft ligt de nadruk op de uitbouw van communicatieve vaardigheden, de bevordering van boekoriëntatie en verhaalbegrip, en de vergroting van de woordenschat. Wat schriftelijke taalontwikkeling betreft staat het leren lezen en spellen van eenvoudige woordstructuren centraal. Veilig leren lezen bestaat uit 12 kernen. Elke kern heeft een ankerverhaal, vanuit dit verhaal worden woorden gebruikt voor de woordenschatontwikkeling. Rond dit ankerverhaal vinden verschillende activiteiten plaats, zowel mondeling als schriftelijk. Met behulp van het computerprogramma oefenen de leerlingen technisch lezen, spellen en begrijpend lezen. Na iedere kern worden de kinderen getoetst. De leerkracht voert de resultaten in en kan hierdoor zien welke kinderen extra ondersteuning of verrijking nodig hebben. Op deze manier kunnen we nog beter inspelen op de behoeften van het individuele kind. De methode biedt de leerkracht 3 verschillende aanpakken om te differentiëren. Leerlingen die extra verrijking nodig hebben zullen de zon-aanpak volgen. Deze leerlingen zullen een werkboek en leesboekje hebben wat hen verrijking biedt. De kinderen die de basisaanpak hebben, volgen de maan-aanpak, waarin de leerlijn van groep 3 terug te zien is. De leerlingen die extra ondersteuning nodig hebben volgen de ster-aanpak. Deze kinderen zullen met de maan materialen extra ondersteuning krijgen van de leerkracht door een verlengde instructie.

Taal en spelling in groep 4 - 8

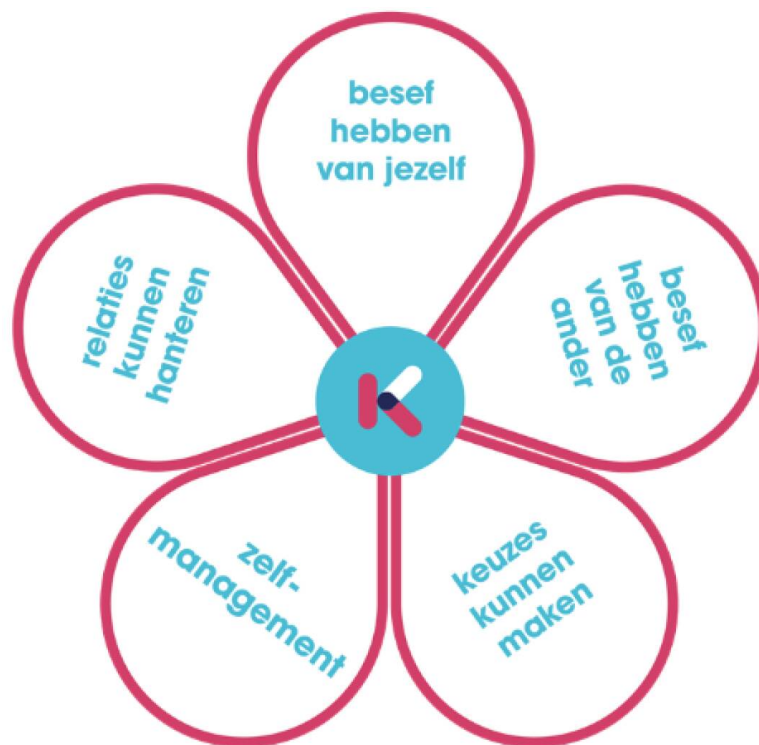
Voor ons taal- en spellingsonderwijs gebruiken we de leerlijnen uit Snappet. De lessen sluiten aan op de aanbodsdoelen van de SLO. Aan de hand van aansprekende thema's passeren allerlei activiteiten die met taal te maken hebben de revue: luisteren, spreken, spellen, spreekwoorden, creatief schrijven etc. De lessen worden gegeven vanuit de didactiek van het Directe Instructiemodel. De instructies zijn zo opgebouwd om de interactie met je klas zo effectief mogelijk te maken.

4.6.4. Sociaal-emotionele vorming

Wij werken met de methode Kwink voor de sociaal-emotionele vorming. Dit is een online methode voor sociaal-emotioneel leren (SEL), inclusief burgerschap en mediawijsheid voor de groepen 1 - 8. Het programma dat we aanbieden is gericht op preventie (van bijvoorbeeld pesten op school) en de kracht van een veilige groep. Tevens doen we mee met allerlei thema-weeken, zoals de Week van de mediawijsheid, Week tegen het pesten, Gouden Weken en Week van de lentekriebels.

Daarnaast zijn scholen verplicht zorg te dragen voor een veilige school. Sinds augustus 2015 is de Wet Veiligheid op school van kracht met als doel het pesten aan te pakken en de veiligheid voor leerlingen op school te vergroten. We hebben hiervoor een sociaal veiligheidsplan opgesteld en een aanspreekpunt waar leerlingen en ouders pesten kunnen melden. Bij ons op school is dit juf Vera van der Zwaan; zij coördineert het pestbeleid op onze school.

De jaarlijkse beleving van veiligheid en het welzijn van kinderen volgen we met het monitoringsysteem WMK.



4.6.5. Schrijven

Op onze school leren de kinderen schrijven! Uit onderzoek blijkt namelijk dat leren schrijven wel degelijk nut heeft. Ten eerste zorgt schrijven voor een betere ontwikkeling van de fijne motoriek. Ten tweede leren we letters beter en sneller herkennen als we letters met de hand leren schrijven. Schrijven is dus van invloed op de leesvaardigheid.

In de kleutergroepen is er al aandacht voor het schrijfonderwijs middels de methode Pennenstreken. Deze methode wordt ook gebruikt in groep 3 - 8 en biedt de leerlingen het blokschrift aan. In de groepen 7 of 8 volgen de leerlingen een typecursus.

Omdat we het schrijven belangrijk vinden, gebruiken we bij het rekenen een rekenschriftje/wisbordje om bewerkingen te noteren. Op deze manier houdt de leerkracht de controle of strategieën goed ingeslepen zijn. Bij spelling wordt er drie keer per week een 5-woorden dictee gegeven op papier en aan het eind van het blok een zinnendictee. Hierdoor willen we kinderen ook schrijvend leren hun spelling goed in beeld te houden.

4.6.6. Engels

Vanaf groep 1 bieden we de kinderen op speelse wijze een eerste oriëntatie op deze wereldtaal. Dit doen we met de methode 'Join in'. Deze methodiek brengt de klas in beweging en laat kinderen actief de Engelse taal verkennen en toepassen. Meteen vanaf het begin spreken ze Engels met elkaar over onderwerpen die hen bezighouden. Niet de technische taalbeheersing staat centraal, maar datgene waarvoor je de taal gebruikt: communicatie. Elke les wordt er stilgestaan bij de woorden van de les, waardoor kinderen de Engelse woordenschat vergroten. De woorden worden inge oefend via een spel en daarna verwerkt in opdrachten. In de hogere groepen komen, naast de spreekvaardigheden, ook de schrijf- en leesvaardigheden en de grammatica aan de orde.

4.6.7. Wereldoriëntatie

De wereld ontdekken, weten welke fascinerende plaatsen er op de wereld te vinden zijn, begrijpen hoe regen ontstaat, hoe elementen van een ecologisch systeem op elkaar ingrijpen, hoe mensen in de Middeleeuwen leefden, hoe zonnecellen werken: al dit soort zaken komen aan de orde bij de vakken die vallen onder de overkoepelende term 'Wereldoriëntatie'.

Op onze school wordt al vanaf de kleutergroepen veel aandacht besteed aan deze vakken, uiteraard op een bij de leeftijd passend niveau. Er is veel ruimte om zelf dingen te ontdekken, te experimenteren met materialen, zoals bijvoorbeeld ontdekken welke materialen blijven drijven of juist zinken.

Wij gebruiken op onze school de methode TopOntdekkers en Toptopo vanaf groep 5. TopOntdekkers is een thematische zaakvakmethode voor de groepen 1 - 8. De kinderen leren zichzelf kennen en ontdekken de wereld. De methode raakt alle vakken zoals aardrijkskunde, geschiedenis en natuur. Door thematisch onderwijs te combineren met leuke werkvormen komen de leerlingen tot nieuwe inzichten en ontwikkelen ze nieuwe vaardigheden. Ook de creatieve vakken kunnen deel uit maken van het thema.

Binnen de school wordt ook aan techniek gewerkt. De TechniekTorens bieden veel mogelijkheden voor experimenten met techniek voor groep 1 - 8.

Schooltelevisieprogramma's en internet spelen een ondersteunende rol, want natuurlijk worden diverse media bij deze vakken betrokken. Jaarlijks nemen de groepen deel aan een excursie of een natuurles van het Hoeksche Waards Landschap.

4.6.8. Bewegingsonderwijs

Het is onze droom dat ieder kind plezier heeft in bewegen, want bewegen is essentieel voor de ontwikkeling van het kind. Het zorgt ervoor dat je makkelijker leert, sociale vaardigheden ontwikkelt en zowel nu als later een vitaler leven leidt. Wanneer kinderen op jonge leeftijd ontdekken dat bewegen, buiten spelen en sporten gezond is, hebben ze daar hun leven lang plezier van!

Bewegen bij de kleuters

Elke dag is er veel gelegenheid om binnen en buiten te spelen. Een kleuter heeft veel behoefte om te bewegen. Dit is heel belangrijk voor een jong kind, want zo ontwikkelt het de grove en fijne motoriek, leert het goede omgangsvormen en leert het zich oriënteren in de ruimte. Maar ook de sociaal-emotionele ontwikkeling wordt gestimuleerd. In het speellokaal doen we spelletjes en gebruiken we klim- en klautertoestellen en klein gymmateriaal. Daarnaast kunnen we in het speellokaal fijn bewegen op muziek. Vrij buitenspelen hoort er natuurlijk ook bij. Er zijn springtouwen, karren, fietsen, klein spelmateriaal, een zandbak, kortom: alles om je buiten te vermaken.

Bewegen in groep 3 - 8

De bewegingslessen worden gegeven door een vakleerkracht bewegingsonderwijs van Regiekr8 met behulp van de methode Beweegkr8. Deze methode is ontwikkeld door ervaren gymdocenten en is pedagogisch en didactisch onderbouwd. Met Beweegkr8 voldoen we aan de leerdoelen op het gebied van bewegen. De groepen 3 - 7 gymmen twee keer per week 45 minuten in gymzaal 't Middelpunt en groep 8 één keer per week 90 minuten (blokuur).

Voor gymnastiek heeft uw kind aparte kleding nodig: een sportbroekje en T-shirtje of een gypakje. Gymschoenen zonder zwarte zolen zijn verplicht. Om verlies te voorkomen is het beter dat de kinderen geen sieraden, horloges en geld bij zich hebben op gymdagen. Oorbellen en ringetjes zijn gevaarlijk en moeten worden afgedaan.

4.6.9. Verkeerseducatie

Op onze school vinden we verkeerseducatie belangrijk. Daarom besteden wij hier veel aandacht aan, al vanaf groep 1 en maken daarbij gebruik van de methode 'Let's go!'. Wij willen daarmee voldoen aan de geldende kerndoelen zoals die in de wet op het basisonderwijs zijn geformuleerd. Maar een belangrijkere reden om kwalitatief hoogwaardig verkeersonderwijs aan te bieden is dat dit naar onze overtuiging een belangrijke bijdrage levert aan de stapsgewijze ontwikkeling van onze kinderen tot veilige, zelfstandige en verantwoordelijke verkeersdeelnemers.

Daarom verbindt onze school zich aan het Zuid-Hollandse programma SCHOOL op SEEF. Concreet betekent dit dat wij jaarlijks veel aandacht besteden aan verkeerseducatie, zowel in theorie als praktijk, en dat wij ons, samen met gemeente en ouders, inspannen voor een verkeersveilige schoolomgeving. Onze school werkt hierin samen met de Regionale Projectgroep Verkeersveiligheid Hoeksche Waard (RPV), de gemeente Hoeksche Waard en de ouders.

Groep 7 neemt ook deel aan het theoretisch verkeersexamen en het praktijkexamen. Beide examens worden in het voorjaar afgenomen.

4.6.10. ICT

Het gebruik van de computer wordt bij veel lesactiviteiten gestimuleerd. De computer wordt gebruikt om te oefenen en om sommige toetsen digitaal af te nemen. De kinderen gebruiken de computer als middel ter ondersteuning bij hun werkzaamheden als lezen, taal en rekenen en om informatie te verwerven, bijvoorbeeld bij wereldoriëntatie.

Ons ICT-onderwijs wordt dit schooljaar uitgebreid met digitale vaardigheden. Dit gaat om kennis en vaardigheden die nodig zijn om de werking van computers en netwerken te begrijpen, om te kunnen omgaan met verschillende soorten technologieën en om de bediening, de mogelijkheden en de beperkingen van technologie te begrijpen. Helpend hierbij is dat we al werken met zogenaamde chromebooks (kleine laptops) voor Snappet. Hierdoor is het voor een hele groep tegelijk mogelijk om op de computer te werken. De chromebooks worden ingezet bij de hoofdvakken, zoals taal en rekenen. Om dit te kunnen realiseren beschikt de school over een draadloos computernetwerk, zodat er overal in de school mee gewerkt kan worden. Daarnaast beschikt elk lokaal over een touchscreenbord.

De groepen 1 en 2 beschikken over een aantal chromebooks per klas. Vanaf groep 3 ontvangen leerlingen elk een chromebook waar ze gedurende de komende jaren zorg voor moeten dragen. Het doel van dit medium is kinderen vertrouwd te maken met de moderne technologie als middel om kennis te vergaren en te communiceren. Voor een veilig gebruik van internet is een internetprotocol opgesteld. Daarnaast besteden we aandacht aan mediawijsheid van de leerlingen, o.a. door MediaMasters. MediaMasters is een serious game over mediawijsheid. Spelenderwijs maken leerlingen kennis met de kansen en de gevaren van (digitale) media.

4.6.11. Creatieve vorming en muziekonderwijs

Bij ons op school krijgen de kinderen iedere week les in creatieve vorming. Voor het vakgebied muziek maken we gebruik van de vakleerkrachten van Muziekschool Hoekse Waard.

Werken aan creativiteit en expressiviteit is van grote waarde voor de ontwikkeling van kinderen. Met onderwijs in kunstzinnige oriëntatie leren kinderen hun gevoelens en ervaringen uit te drukken, te reflecteren op hun eigen werk en dat van anderen en kunst te waarderen. Dit maakt dat de opdrachten rondom creatieve vorming regelmatig geïntegreerd zijn met andere vakgebieden, zoals TopOntdekkers. De kinderen ervaren meer plezier tijdens de lessen en zijn daardoor gemotiveerder. Maar lessen worden niet alleen leuker door het inzetten van creativiteit, ze krijgen ook veel meer betekenis.

5. Kwaliteitszorg

Alle kinderen verdienen een zo passend mogelijke plek in het onderwijs: onderwijs dat hen uitdaagt, dat uitgaat van hun mogelijkheden en rekening houdt met hun beperking. Kinderen die bij ons worden aangemeld, worden door onze leerkrachten zorgvuldig gevolgd in hun ontwikkeling. Wanneer een kind op cognitief of op sociaal-emotioneel gebied meer zorg en aandacht nodig heeft, dan zal de leerkracht doen wat binnen de mogelijkheden ligt om uw kind passende begeleiding te bieden. De leerkrachten werken hierin nauw samen met de kwaliteitscoördinator (KC'er) en de directie.

Kinderen gaan, als het kan, naar het regulier onderwijs. Vanuit de visie van het Samenwerkingsverband streven we ernaar dat geen kind het eiland af gaat. Het onderwijs passen we zoveel mogelijk aan op de behoeften van de kinderen. Dit maatwerk vormt de basis voor het pedagogisch en didactisch handelen op De Regenboog.

5.1. Het volgen van de ontwikkeling van de leerlingen op school

Vanaf het moment dat leerlingen bij ons op school komen, volgen wij hen in hun ontwikkeling. De leerkrachten volgen en registreren de ontwikkeling van alle leerlingen in verschillende systemen. Twee keer per jaar analyseren we de data die hieruit naar voren gekomen is. Het analyseren doen we cyclisch volgens de stappen van Data - Duiden - Doelen - Doen (OGW4D). Hierdoor kijken we meerdere keren per jaar naar de ontwikkeling van de leerlingen, maar ook van de groep en de school.

Groep 1 - 2

In de groepen 1 en 2 volgen we de leerlingen voornamelijk vanuit observaties, gekoppeld aan de leerlijnen. We kijken daarbij naar de ontwikkeling van het kind binnen de leerlijnen van motoriek, spel, taal, rekenen en sociaal-emotioneel. Om de observaties te registreren, gebruiken we de KIJK! observatielijsten. Op taalgebied zijn we alert op de signalen van een vertraagde leesontwikkeling, zodat we op tijd kunnen starten met het programma BOUW!. Dit programma streeft ernaar preventief leesproblemen in het verdere leesonderwijs te voorkomen.

Groep 3 - 8

Vanaf groep 3 wordt de ontwikkeling van de leerlingen gevolgd door afname van methodetoetsen en niet-methode toetsen. Voor de niet-methode toetsen gebruiken we Leerling in Beeld (CITO). Twee keer per jaar, in januari en in juni, nemen we verschillende toetsen van Leerling in Beeld af. Het gaat dan om de onderdelen:

- Rekenen-wiskunde (vanaf groep 3)
- Spelling (vanaf groep 3)
- Technisch lezen DMT (groep 3 t/m 5)
- Technisch lezen AVI (vanaf groep 3)
- Begrijpend lezen (vanaf eind groep 4)
- Leestekens (vanaf groep 6)
- Spelling werkwoorden (vanaf eind groep 6)

In het leerlingvolgsysteem van Leerling in Beeld kunnen we de ontwikkeling van een leerling, de groep en de school goed volgen. Deze toetsen spelen ook een rol bij het advies en de schoolkeuze voor het Voortgezet Onderwijs. Sinds 2023-2024 is de doorstroomtoets in groep 8 verplicht. De leerlingen van groep 8 maken in januari de doorstroomtoets van Leerling in Beeld. De resultaten van de doorstroomtoets kunnen ertoe leiden dat de schooladviezen naar boven worden bijgesteld richting het voortgezet onderwijs.

Schoolbreed

Schoolbreed volgen we de leerlingen op sociaal-emotioneel gebied aan de hand van de observatielijsten van Kindbegrip. Twee keer per jaar vullen de leerkrachten vragenlijsten in over elke leerling, waarmee ze kijken hoe de sociaal-emotionele ontwikkeling van de leerling verloopt. Daarnaast vullen de leerlingen van groep 5 t/m 8 twee keer per jaar de leerlingvragenlijst van Kindbegrip in. Als we zien dat een leerling wat meer ondersteuning kan gebruiken op sociaal-emotioneel gebied, biedt Kindbegrip verschillende handelingsadviezen voor de leerkracht. De leerkracht kan ook altijd advies of ondersteuning vragen van de kwaliteitscoördinator. De uitkomsten van de vragenlijsten worden intern besproken en geanalyseerd.

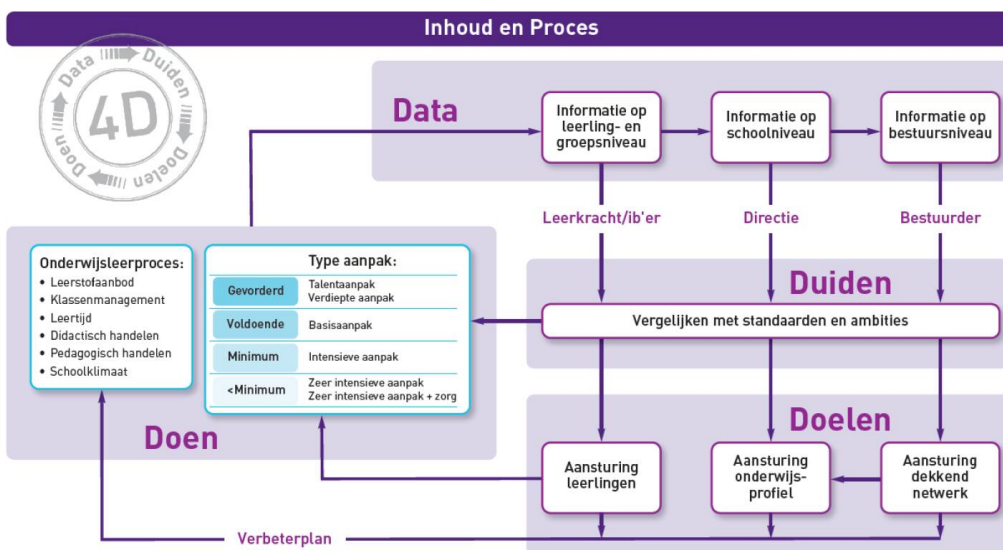
ParnasSys

Op school werken we met ParnasSys als leerling- en administratiesysteem. In ParnasSys heeft ieder kind een eigen leerlingdossier. In het leerlingssysteem beschrijven de leerkrachten de ontwikkeling van de leerling op cognitief en sociaal-emotioneel gebied. Ook bevat het dossier observaties, toetsgegevens, resultaten van werk in de klas, handelingsplannen en verslagen van gesprekken met het kind, de ouders of externe deskundigen. Alle persoonlijke gegevens worden vertrouwelijk behandeld. Als een kind onze school verlaat, wordt het dossier na toestemming van ouders overgezet naar de volgende school. Ouders hebben inzage in een deel van het dossier via het Ouderportaal.

Opbrengstgericht werken in 4D

Opbrengstgericht werken in 4D (OGW 4D) is dé aanpak voor optimale ontwikkelingskansen. Het is een cyclisch proces, dat bestaat uit vier stappen:

- systematisch verzamelen van de beschikbare gegevens (Data)
- in relatie brengen van beïnvloedbare onderwijskenmerken met de schoolstandaard (Duiden)
- opstellen van meetbare, hoge maar realistische schoolstandaarden en ambities (Doelen)
- uitvoeren van passende interventies op de beïnvloedbare onderwijskenmerken (Doen)



5.2. Organisatie van de leerlingzorg

De leerkrachten houden de leerlingen dagelijks in de gaten en opvallende zaken worden besproken met de kwaliteitscoördinator en de ouders van de leerling. Van gevoerde overleggen en gesprekken wordt een verslag gemaakt, wat in het (digitale) dossier van de leerling wordt bewaard. Ouders hebben via het Ouderportaal toegang tot dit verslag. De inloggegevens voor het Ouderportaal worden versterkt zodra uw kind is ingeschreven bij ons op school. Als u geen toegang meer heeft, geef dit dan aan bij de leerkracht zodat er een nieuwe toegangscode kan worden verzonden.

Binnen de groep vindt een groot gedeelte van de leerlingenzorg plaats. In eerste instantie gebeurt dit door het bieden van goed onderwijs. De keuzes die we gemaakt hebben in het aanbod, staan beschreven in hoofdstuk 6 van de schoolgids. Daarnaast organiseren wij leerlingzorg op school door:

- afname van (signalerings)toetsen
- registratie van ontwikkelingen en resultaten
- uitvoering van het groepsplan door de leerkracht(en)
- uitvoeren en evalueren van een individueel begeleidingsplan of ontwikkelperspectief door de leerkracht.

Voor dit alles is goed klassenmanagement en zelfstandig werken een voorwaarde om te komen tot individuele begeleiding en uitvoering van de groepsplannen binnen de groep. De kwaliteitscoördinator ondersteunt de leerkrachten hierbij waar nodig.

5.3. De kwaliteitscoördinator

De kwaliteitscoördinator (KC'er) is verantwoordelijk voor het zorgbegeleid en heeft coördinerende en begeleidende taken. Samen met de leerkrachten volgt zij de ontwikkeling van alle kinderen op school. Zij helpt leerkrachten en ouders met hulpvragen over kinderen en kijkt gezamenlijk met leerkrachten en ouders wat een passende oplossing is.

De KC'er begeleidt de leerkrachten met het bieden van zorg in de groep. We streven ernaar om alle hulp en begeleiding aan leerlingen zoveel mogelijk binnen de groep te laten plaatsvinden. Om dit goed te monitoren en begeleiden, kijkt de KC'er regelmatig mee in de groep en adviseert zij de leerkrachten over hun pedagogisch en didactisch handelen. Meerdere keren per jaar bespreekt de KC'er de voortgang van de groep en van individuele leerlingen met de leerkrachten. Dit gebeurt tijdens de groepsbesprekingen, leerlingbesprekingen en 'op koers gesprekken'. Waar nodig ondersteunt de KC'er de leerkracht in het opstellen van (hulp)plannen.

De KC'er onderhoudt ook de contacten met de betrokken externen van de school. Betrokken externen bij de school zijn:

- orthopedagoog vanuit CSG de Waard
- het Samenwerkingsverband
- schoolmaatschappelijk werk
- jeugdverpleegkundige
- logopedie
- dyslexiebehandelaar
- bovenschools expert hoogbegaafdheid.

5.4. Extra ondersteuning

Het kan zijn dat uw kind moeite heeft de lesdoelen te halen en/of zich niet prettig voelt. Vaak is dit te merken aan het gedrag: verstoren van de les, teruggetrokken gedrag of weinig betrokkenheid tonen. Vaak kunt u het als ouders ook merken aan de verhalen van uw kind of u hoort dit van de leerkracht. Het kan gaan om:

- de leerstof: deze is onvoldoende afgestemd op de mogelijkheden van uw kind.
- de begeleiding door de leerkracht: de instructie is te snel/te weinig/te moeilijk voor uw kind.
- het welbevinden: uw kind gaat met tegenzin naar school, wordt gepest of voelt zich om andere redenen niet prettig.

We bespreken de zorgen dan graag met u als ouder (en kind), en ondernemen stappen op de volgende niveaus:

Niveau van de leerkracht: de leerkracht gaat met u in gesprek om samen te kijken wat uw kind nodig heeft en hoe de school hier het best passend bij aan kan sluiten.

Niveau van de kwaliteitscoördinator: wanneer de besproken ondersteuning tussen ouder(s) en de leerkracht onvoldoende effect heeft, wordt de expertise van de kwaliteitscoördinator gevraagd. Zij zal aansluiten bij een gesprek met ouder(s) en de leerkracht en gezamenlijk wordt er gekeken naar de hulpvraag en mogelijke ondersteuning. Dit gesprek wordt vastgelegd en ouders hebben inzage in de afspraken die tijdens het gesprek worden gemaakt.

Niveau van de externe begeleider: wanneer de voorgaande stappen niet leiden tot voldoende resultaat, gaat de leerkracht in overleg aan de slag. De ondersteuningscoördinator kan gericht zijn op de

Niveau van de ondersteuningscommissie: wanneer de interventies niet geleid hebben tot het gewenste resultaat, wordt de leerling aangemeld bij de ondersteuningscommissie. Deze commissie gaat in gesprek met leerkracht, kwaliteitscoördinator, leerling en ouders. Hieruit kunnen de volgende adviezen komen:

- een pré-ambulant medewerker gaat de school ondersteunen
- plaatsing van de leerling op een andere basisschool
- plaatsing van de leerling op een speciale basisschool in Oud-Beijerland
- plaatsing van de leerling op een speciale school.

Voor vragen kunt u zich wenden tot de directeur of de kwaliteitscoördinator. Is er in uw beleving als ouder onvoldoende duidelijkheid, dan kunt u zich wenden tot het SWV.

SWV PO en SVW VO

Rijksstraatweg 74

3281LW Numansdorp

info@swv2804.nl (mailto:info@swv2804.nl)

website: <https://swv2804.nl/> (<https://swv2804.nl/>)

5.5. Passend onderwijs

De basisscholen in de Hoeksche Waard werken vanuit de gedachte : 'Samen op ons eiland'. We zien verschillen tussen kinderen als kans om van en met elkaar te leren en we gunnen het kinderen om op de school in het eigen dorp of op het eiland onderwijs te volgen. Op die manier leren kinderen dat verschillen er mogen zijn en dat school een plek is waar leerkrachten hun best doen om aan die verschillen tegemoet te komen. Dat laatste noemen we passend onderwijs. We kijken naar de onderwijs- en ondersteuningsbehoeften van alle leerlingen en stemmen ons onderwijs daar zoveel mogelijk op af.

Schoolondersteuningsprofiel (SOP)

Op onze school hebben wij het schoolondersteuningsprofiel (SOP) opgesteld. In het SOP staat beschreven welke mogelijkheden wij als school hebben voor de ondersteuning van kinderen met uiteenlopende onderwijsbehoeften. U kunt het schoolondersteuningsprofiel op onze website vinden onder 'Onze school - leerlingenzorg - schoolondersteuningsprofiel' en in deze schoolgids een beknopte versie (5.6.5).

Basisondersteuning

Wij bieden basisondersteuning aan alle leerlingen. Dat betekent dat wij ook ondersteuning bieden aan leerlingen met dyslexie of dyscalculie, dat wij een aanpak hebben voor of ter voorkoming van gedragsproblemen en dat wij hulp en begeleiding bieden aan leerlingen met een meer of minder dan gemiddelde intelligentie.

Daarnaast biedt onze school ook een aantal extra ondersteuningsmogelijkheden voor leerlingen met specifieke onderwijsbehoeften. Bij aanmelding van een kind met specifieke onderwijsbehoeften wordt er samen met de ouders gekeken naar wat de mogelijkheden en beperkingen zijn van De Regenboog met betrekking tot het geven van goed onderwijs aan het betreffende kind.

Passende plaats

Het streven is om elk kind passend onderwijs dicht bij huis te bieden. De school zoekt in overleg met ouders een passende plek. Dit kan de eigen school zijn of, als de school niet de juiste begeleiding kan bieden, een andere reguliere of speciale school. In de afweging naar de best passende plek kunnen school en ouders hulp vragen bij het Samenwerkingsverband. Onze school is aangesloten bij het Samenwerkingsverband (SWV) passend primair onderwijs Hoeksche Waard 28.04. Alle informatie over dit samenwerkingsverband kunt u vinden op de website van het samenwerkingsverband: www.swv2804.nl

(<https://www.swv2804.nl/>)

Ondersteuningsniveaus

In de volgende tabel is te lezen hoe het passend onderwijs bij ons op school wordt vormgegeven. We maken daarbij onderscheid in niveaus. Onder de naam van elk niveau staat een toelichting. Zowel in de stappen die de basisschool samen met u als ouders/verzorgers doorloopt, als in het traject van de OC staat de vraag centraal: “Wat heeft uw kind nodig om optimaal te kunnen leren en/of te komen tot gewenst gedrag of goed welbevinden?” Uitgangspunt is het optimaliseren van het onderwijs, zodat er beter tegemoet kan worden gekomen aan wat uw kind nodig heeft. We noemen dit de onderwijsbehoeften van uw kind.

Tabel 1: De niveaus van ondersteuning in beeld

<p style="text-align: center;">Niveau 0 en 0' Missie en visie van de school en de basisondersteuning</p> <p>Wat is de visie van de school op passend onderwijs en welke afspraken zijn er op school over passend onderwijs gemaakt? Welke expertise heeft de school? Denk aan kennis van rekenproblemen, hoogbegaafdheid of kennis van kinderen die weinig prikkels kunnen hebben.</p> <p>Groepsleerkrachten bieden passend onderwijs in de klas. Voorbeelden zijn: het geven van individuele instructie, extra of eigen werk geven, extra aandacht voor het bieden van structuur of helpen om te gaan met druk gedrag. Kortom, het gaat in dit niveau om de vraag: Wat wordt er in de groep aan passend onderwijs geboden en wat doet de leerkracht?</p>
<p style="text-align: center;">Niveau 1 Interne ondersteuning</p> <p>De kwaliteitscoördinator (KC'er) wordt ingeschakeld als de leerkracht onvoldoende ondersteuning kan bieden. Kortom, niveau 0' voldoet niet meer. Er wordt een plan van aanpak (handelingsplan) opgesteld waarbij leerling, ouders/verzorgers en leerkracht(en) worden betrokken. Daarin worden duidelijke doelen gesteld en er worden afspraken gemaakt over het evalueren van de voortgang.</p>
<p style="text-align: center;">Niveau 2 Externe ondersteuning</p> <p>Als de interne ondersteuning op niveau 1 niet tot de gewenste ontwikkeling heeft geleid, kan een externe deskundige op school komen om te bekijken wat uw kind nodig heeft en wat de leerkracht daarvoor moet doen in de klas. De leerkracht, kwaliteitscoördinator, uw kind en u als ouders/verzorgers worden altijd betrokken bij dit traject. Ook hier wordt een handelingsplan opgesteld met duidelijke doelen en afspraken over het evalueren van de voortgang. Dit traject noemen we een CLB-traject en dat duurt minimaal 3 maanden.</p>
<p style="text-align: center;">Niveau 3 Uw kind wordt aangemeld bij de Ondersteuningscommissie van het Samenwerkingsverband</p> <p>Soms komt het voor dat ondanks de inzet van een externe deskundige, een leerling onvoldoende tot ontwikkeling komt. School meldt een leerling dan aan bij onze OC.</p>

5.6. Samenwerking met betrokkenen uit de regio

Als school staan we niet alleen. We hebben dan ook regelmatig contact met verschillende instellingen over de begeleiding van onze leerlingen. Hierbij kunt u denken aan:

- het Samenwerkingsverband
- de Jeugdverpleegkundige
- Schoolmaatschappelijk werk
- Logopedie
- Jeugdteam Hoeksche Waard
- Veilig Thuis
- Raad voor de Kinderbescherming
- Centrum voor Jeugd en Gezin Oud-Beijerland
- Scholen voor voortgezet onderwijs
- Psycholoog of orthopedagoog van verschillende instellingen
- Leerplichtambtenaar
- Huisarts.

Drie keer per jaar is er een overleg tussen de kwaliteitscoördinator, jeugdverpleegkundige en schoolmaatschappelijk werker. Dit overleg wordt een ZAT (Zorg Advies Team) genoemd. Tijdens het ZAT kunnen hulpvragen van ouders, leerkrachten of een leerling zelf worden besproken. Kinderen worden alleen besproken in het ZAT als daar door ouders toestemming voor is gegeven.

5.6.1. Samenwerkingsverband

Het Samenwerkingsverband (SWV) is een overkoepelende organisatie in de Hoeksche Waard. Het SWV zet zich in om zoveel mogelijk leerlingen een passende onderwijsplek te bieden binnen de Hoeksche Waard. Bij voorkeur op een reguliere basisschool en waar nodig op één van de betrokken scholen voor speciaal (basis)onderwijs. Deze afstemming gebeurt samen met het SWV, de school, ouders en andere partners op het eiland.

Het is de visie van het Samenwerkingsverband dat alle kinderen in de Hoeksche waard een fundamenteel recht hebben op onderwijs, bij voorkeur op de reguliere school in de buurt. Onderwijs op een reguliere school biedt kinderen meer kansen voor gelijke behandeling, het kan preventief werken ten aanzien van discriminatie en het stimuleert de integratie van leerlingen met een beperking in de samenleving.

De leerkrachten en docenten staan centraal binnen onze Samenwerkingsverbanden. Om inclusiever onderwijs te kunnen realiseren is het essentieel om oog te hebben voor de positieve invloed die zij kunnen hebben op de ontwikkeling van leerlingen. Het is van belang om leerkrachten en docenten daarin goed te ondersteunen. Dat vraagt dus om een goede ondersteuningsstructuur én om mogelijkheden voor leerkrachten en docenten om zich verder te ontwikkelen.

Bij de uitvoering van onze plannen werken we nauw samen met onze scholen en houden we nadrukkelijk rekening met de haalbaarheid. Ook de samenwerking met ouders is van groot belang om te slagen in thuisnabij onderwijs. Het is onze plicht als Samenwerkingsverbanden om ouders goed te informeren. Het is de taak van scholen om ouders er altijd bij te betrekken als er een individueel handlingsplan moet worden opgesteld en uitgevoerd. Zij zijn gelijkwaardige gesprekspartner en ervaringsdeskundige.

Vanuit het Samenwerkingsverband is Carli Uitterlinden als orthopedagoog betrokken bij onze school. Zij komt vier keer per jaar op school voor een spreekuur. Het spreekuur is een moment waarop de kwaliteitscoördinator kan sparren met de orthopedagoog over leerlingen die wellicht meer of andere ondersteuning nodig hebben. Ouders worden op de hoogte gesteld als hun kind wordt besproken tijdens het spreekuur en de uitkomsten van het gesprek worden teruggekoppeld naar ouders. Vanuit het spreekuur kan er een CLB-traject worden opgestart waarin de leerling via de leerkracht extra ondersteuning krijgt. CLB staat voor consultatieve leerlingbegeleiding en is een samenwerking tussen orthopedagoog, kwaliteitscoördinator, leerkracht en ouders. Mocht een CLB-traject niet voldoende zijn, dan wordt er contact gezocht met de ondersteuningscommissie van het SWV om te onderzoeken wat verdere

begeleidingsmogelijkheden zijn. Mochten we zien dat het volgen van regulier onderwijs op onze school niet haalbaar is, dan kan er met de ondersteuningscommissie ook gekeken worden naar een overstap naar het speciaal (basis)onderwijs.

5.6.2. Jeugdgezondheidszorg van Jong JGZ

Jong JGZ biedt vanaf het schooljaar 2025/2026 een vernieuwd basisaanbod in Zuid-Holland Zuid.

Zo zorgen ze ervoor dat alle kinderen in onze regio de kans krijgen om gezond en gelukkig op te groeien.

Wat houdt dit in?

Aandacht voor groei en ontwikkeling en samen kijken naar wat u nodig heeft en waar ze u bij kunnen helpen.

Vroegtijdige signalering: Ouders, school en Jong JGZ werken nauw samen om eventuele zorgen over gezondheid, gedrag of ontwikkeling snel te signaleren.

Toegankelijke ondersteuning: Ouders kunnen laagdrempelig terecht bij de JGZ-professional voor vragen over opgroeien en opvoeden.

In het schema ziet u hoe de momenten van contact op de basisschool eruit kunnen zien. Dit is in overleg met u als ouders en met uw kind. Samen kijken of dit basisaanbod bij u past en waar uw behoefte ligt. Daarvoor gebruiken ze de landelijke GIZ-methode: Gezamenlijk Inschatten Zorgbehoefte. Tijdens ieder moment van contact is er ruimte om uw vragen of zorgen te bespreken met de JGZ-professional.

Jong JGZ werkt samen met school, maar is onafhankelijk. Alles wat met ouders en kinderen wordt besproken, is vertrouwelijk en deelname aan het aanbod is vrijwillig.

Vindt u het fijn als Jong JGZ u digitaal op de hoogte houdt, bijvoorbeeld van afspraken? Op ouderportaal.jongjgz.nl (<https://ouderportaal.jongjgz.nl/#/home>) kunt u uw e-mailadres invullen en toestemming geven voor het ontvangen van digitale informatie.

Heeft u een vraag voor de JGZ-professionals op onze school? Mail naar contact@jongjgz.nl (<mailto:contact@jongjgz.nl>) of bel 088-5664549 (ma t/m vr 08.30-16.30 uur).

Lees meer over JGZ voor 4-12 jarigen op www.jongjgz.nl/4-tot-12-jaar. (<https://www.jongjgz.nl/4-tot-12-jaar>)



LEEFTIJD	WAAR?	WAT?
5 jaar en 3 maanden	Op een Jong JGZ locatie	Tijdens dit moment van contact hebben we o.a. aandacht voor groei, vaccinaties, zicht, gehoor, motoriek en hoe je kind zich voelt en gedraagt.
Groep 5	Op school	Tijdens dit moment van contact hebben we aandacht voor de groei en algemene ontwikkeling van je kind.
Groep 8	Op school	Tijdens dit moment van contact hebben we o.a. aandacht voor groei, hoe je kind zich voelt, (beginnende) puberteit en de overgang naar de middelbare school.

5.6.3. Schoolmaatschappelijk werk

Schoolmaatschappelijk werk is er voor u en al uw vragen met betrekking tot het opgroeien van uw kind. U kunt hierbij denken aan het gedrag van uw kind, moeilijkheden in de thuissituatie, als uw kind onzeker is, als er sprake is van echtscheiding of als u bepaalde twijfels of vragen heeft. Soms maakt u zich zorgen en kan het prettig of nuttig zijn om met iemand van gedachten te wisselen. Aarzel dan niet om eens binnen te stappen. Het schoolmaatschappelijk werk biedt kortdurende preventieve hulp en verwijst indien nodig door, waarbij gebruik gemaakt wordt van korte lijnen binnen de hulpverlening. Uiteraard gaat alles in overleg en met toestemming met u als ouders.

Ouders kunnen rechtstreeks contact opnemen met Schoolmaatschappelijk werk, maar school kan ouders ook adviseren om Schoolmaatschappelijk werk te raadplegen. Onze schoolmaatschappelijk werker, Solé van Leenen, is met zwangerschapsverlof. Ze wordt vervangen door Simone van der Lugt. Zij is bereikbaar op maandag t/m donderdag op telefoonnummer 06-38295369 of e-mail: s.vanderlugt@kwadraad.nl (mailto:s.vanderlugt@kwadraad.nl)

Als u twijfelt of het schoolmaatschappelijk werk iets voor u kan betekenen, kunt u dit altijd even overleggen met de leerkracht van uw kind of de kwaliteitscoördinator.

5.6.4. Logopedie

Elk jaar screent een logopedist onze 5-jarige leerlingen op het gebied van taal- en spraakproblemen. Opvallende uitkomsten worden met de ouders besproken.

Een logopedist voert behandelingen uit bij problemen op het gebied van de taal, de spraak, de stem, het (begrijpend) lezen of de spelling. Deze problemen worden vaak op school gesignaleerd; verwijzing gaat via de huisarts of specialist. Logopedie wordt volledig vergoed vanuit de basisverzekering.

Wij werken samen met Spreekvaart Logopedie. Roos Biesheuvel is als logopediste betrokken bij school. Roos is één dag in de week, veelal de maandag, aanwezig op onze school. Zij is te vinden in het extra kantoor op de begane grond. U kunt Roos bereiken via roos@spreekvaart.nl (<mailto:roos@spreekvaart.nl>) Meer informatie over de praktijk vindt u op www.spreekvaart.nl (<http://www.spreekvaart.nl>)

5.6.5. SchoolOndersteuningsProfiel (SOP)

Onthoud altijd dat je ertoe doet, jij bent belangrijk en er wordt van jou gehouden, en jij verrijkt deze wereld zoals niemand anders dat kan."

Uit: De Jongen, de Mol, de Vos en het Paard van Charlie Mack

INFORMATIE PASSEND ONDERWIJS

Alle openbare en Protestants-Christelijke basisscholen, de Leeuwenhartschool (onderdeel van Stichting Samenwerkende Vrije Scholen Zuid-Holland) en de Katholieke Willibrordusschool hebben zich verenigd in het Samenwerkingsverband Passend Primair Onderwijs Hoeksche Waard, kortweg: Samenwerkingsverband (SWV) 2804. Samenwerkingsverband Passend Primair Onderwijs Hoeksche Waard ondersteunt scholen in het geven van Passend Onderwijs en helpt u, als het nodig is, bij het vinden van de juiste onderwijsplek voor uw kind. We doen dat "Samen op ons eiland".

Alle scholen bieden basisondersteuning, daarover zijn afspraken gemaakt. Alle scholen zijn verplicht zich daaraan te houden. De afspraken over de basisondersteuning die iedere school moet bieden kunt u nalezen in het document: Passend onderwijs en de basisondersteuning uitgelegd aan ouders. Naast deze basisondersteuning (<https://swv2804.nl/wp-content/uploads/sites/13/2025/04/Basisondersteuning-uitgelegd-voor-ouders.pdf>) kan de school extra ondersteuning bieden, dat aanbod is per school verschillend en beschrijft de school hieronder.

De diversiteit aan extra ondersteuning op de verschillende scholen zorgt ervoor dat de scholen samen een dekkend netwerk vormen binnen het Samenwerkingsverband. Meer informatie is te vinden op de website van het Samenwerkingsverband, www.swv2804.nl (<http://www.swv2804.nl>), en op het Ouder- en Jeugdsteunpunt Hoeksche Waard (Homepage - Ouder- en Jeugdsteunpunt Hoeksche Waard (<https://www.ouder-jeugdsteunpunthw.nl/>)).

In de volgende tabel is te lezen hoe we in de Hoeksche Waard passend onderwijs vormgeven. We maken daarbij onderscheid in niveaus. Onder de naam van elk niveau staat een toelichting.

Tabel 1. De niveaus van ondersteuning in beeld.

Niveau 0 en 0'

Missie en visie van de school en de basisondersteuning.

Wat is de visie van de school op passend onderwijs en welke afspraken zijn er op school over passend onderwijs gemaakt? Welke expertise heeft de school? Denk aan kennis van rekenproblemen, hoogbegaafdheid of kennis van kinderen die weinig prikkels kunnen hebben.

Op niveau 0 en 0' gaat het om het geven van goed passend onderwijs in de groep door de groepsleerkrachten . Voorbeelden zijn: het geven van individuele instructie, extra of eigen werk geven, extra aandacht voor het bieden van structuur of helpen om te gaan met druk gedrag.

Niveau 1

Extra ondersteuning binnen de school

Als de basisondersteuning onvoldoende effect heeft en de leerling langdurige en meer intensieve ondersteuning en/of begeleiding nodig heeft, noemen we dat extra ondersteuning. De extra ondersteuning wordt altijd planmatig ingezet aan de hand van duidelijke doelen en wordt gemonitord door de school. Deze aanvullende ondersteuning wordt regelmatig besproken met ouders, geëvalueerd en opnieuw vastgesteld. Dat gebeurt in een handelingsplan, soms wordt een OPP (ontwikkelperspectiefplan) opgesteld.

Niveau 2

Extra ondersteuning in samenwerking met externen

Als de interne ondersteuning op niveau 1 niet tot de gewenste ontwikkeling heeft geleid, kan een externe deskundige op school komen om te bekijken wat uw kind nodig heeft en wat de leerkracht daarvoor moet doen in de klas. De leerkracht, intern begeleider uw kind en u als ouders/verzorgers worden altijd betrokken bij dit traject. Ook hier wordt een handelingsplan of soms een Ontwikkelperspectief (OPP) opgesteld met duidelijke doelen en afspraken over het evalueren van de voortgang. Dit traject noemen we een CLB-traject en dat duurt minimaal 3 maanden. Er is een vaste groep van externe deskundigen waarmee vanuit het Samenwerkingsverband wordt gewerkt.

Niveau 3

Uw kind wordt aangemeld bij de Ondersteuningscommissie van het Samenwerkingsverband.*

Soms komt het voor dat ondanks de inzet van een externe deskundige, een leerling onvoldoende tot ontwikkeling komt. School meldt een leerling dan aan bij onze Ondersteuningscommissie (OC). Dit kan er soms toe leiden dat een leerling wordt verwezen naar ander passend onderwijs, zoals bijvoorbeeld een andere reguliere school of een school voor speciaal onderwijs of speciaal basisonderwijs.

*School meldt in principe aan bij de Ondersteuningscommissie (OC) in overleg met u als ouders/verzorgers. Als ouders/verzorgers kunt u ook uw kind aanmelden bij de Ondersteuningscommissie (OC) als het op school niet goed gaat. Voor beide aanmeldingen geldt dat school eerst niveau 1 en 2 moet doorlopen voordat de aanmelding wordt behandeld. Centraal in de begeleiding staat de vraag: "Wat heeft uw kind nodig om optimaal te leren en goed te functioneren?" Het doel is om het handelen van de leerkracht te verbeteren, zodat beter kan worden voldaan aan de onderwijsbehoeften van uw kind.

DE BASISONDERSTEUNING

De basisondersteuning staat uitvoerig beschreven in het document: Passend onderwijs en basisondersteuning uitgelegd voor ouders (<https://swv2804.nl/wp-content/uploads/sites/13/2025/06/Basisondersteuning-uitgelegd-voor-ouders.pdf>). In het kort komt het erop neer dat de school voldoet aan de basiskwaliteit van de Inspectie van het Onderwijs en kennis heeft van de meest voorkomende leer- en ontwikkelingsvaardigheden bij leerlingen. Dit doen wij op De Regenboog op de volgende manier: We zorgen voor een veilige leeromgeving en signaleren vroegtijdig onderwijs- en ondersteuningsbehoeften. De school biedt lichte, kortdurende ondersteuning en bevordert lees- en spellingvaardigheid, sociale en emotionele ontwikkeling, en taak- en werkgedrag. Ze ondersteunen onderpresterende leerlingen en passend onderwijs aan verschillende niveaus aan. Samenwerking met diverse organisaties, zoals schoolmaatschappelijkwerk en de jeugdverpleegkundige gebeurt in het Zorg-Adviesteam (ZAT), dat twee keer per jaar bij elkaar komt.

Wat valt niet onder de basisondersteuning?

Individuele ondersteuning of psychische begeleiding voor leerlingen met sociale en emotionele problemen die niet voldoende geholpen zijn met basisondersteuning.

Individuele ondersteuning voor leerlingen die een onveilige situatie of gevoel van onveiligheid creëren voor zichzelf, klasgenoten of personeel, en die niet genoeg hebben aan de basisondersteuning.

Medische handelingen die een BIG-registratie vereisen.

Om de basisondersteuning goed uit te kunnen voeren zijn op onze school de volgende specialisten werkzaam :

(Aanvullen indien nodig met bijvoorbeeld taal-leesspecialist, rekencoördinator, enz.)

een kwaliteitscoördinator Anke Kleijwegt-Slooter;
een vertrouwenspersoon Heleen Biesheuvel;
een aanspreekpunt bij pesten Vera van der Zwaan
anti-pestcoördinator Vera van der Zwaan
een preventiemedewerker Dennis van der Stel;

AANVULLENDE ONDERSTEUNING IN DE SCHOOL

Aanvullend op de basisondersteuning is er soms op verschillende vakgebieden extra expertise op school aanwezig of ontwikkeld. Dit zorgt voor een breder ondersteuningsaanbod op school.

Op onze school is er extra expertise aanwezig op de volgende gebieden (vakgebied en inhoud noteren, denk hierbij aan een bepaalde methodiek, aanpak, training die binnen de school wordt aangeboden.)

HB Specialist Anke Kleijwegt - Slooter

overige expertise weten wij te vinden binnen ons netwerk

Bouw! is een preventief programma dat leerlingen ondersteunt bij beginnende geletterdheid en leren lezen. Het programma geeft inzicht in alfabetische principes als de klank-tekenkoppeling en draagt bij aan de ontwikkeling van het fonemisch bewustzijn.

Met Letterster oefenen leerlingen gestructureerd en effectief met lezen en/of spelling. Ze maken zich de spellingregels eigen via een duidelijke aanpak met stappenplannen, klankenschema's en uitlegvideo's.

Vooruit!: Het interventieprogramma Vooruit! biedt kinderen gerichte hulp bij leesproblemen. Kinderen die moeite hebben met lezen doen met Vooruit! succeservaringen op. Dat maakt lezen (weer) leuk!

Bareka: Met het Rekenmuurtje breng je hiaten in de rekenontwikkeling helder in beeld.

Rekensprint is een oefenprogramma voor groep 3 t/m 8, gericht op het automatiseren van de basisvaardigheden rekenen op 1F-niveau. Het programma hanteert een eenduidige rekenstrategie waardoor het goed inzetbaar is bij zwakke rekenaars.

EXTRA ONDERSTEUNING

Binnen de school (niveau 1)

Als de basisondersteuning onvoldoende effect heeft en de leerling meer langdurige en intensieve ondersteuning en/of begeleiding nodig heeft, noemen we dat extra ondersteuning. De extra ondersteuning wordt altijd planmatig ingezet en wordt gemonitord door de school. Deze aanvullende ondersteuning wordt regelmatig besproken met ouders, geëvalueerd en opnieuw vastgesteld. Dat gebeurt in een handelingsplan, soms wordt een OPP (ontwikkelperspectiefplan) opgesteld. In dit plan wordt de extra ondersteuning die ingezet wordt om de leerling voldoende te laten ontwikkelen genoteerd.

Bij de extra ondersteuning zal de intern begeleider/kwaliteitsondersteuner van de school betrokken zijn.

De school biedt aanvullend op bovenstaande toelichting de volgende extra ondersteuning:

Ondersteuning en vroegsignalering op het gebied van de taal- leesontwikkeling. We beginnen met signaleren in groep 2, en blijven de leerlingen nauwgezet volgen op het gebied van taal en lezen. Als een leerling wat extra ondersteuning kan gebruiken op het gebied van taal en lezen, dan wordt het remediërende programma Bouw! ingezet. Dit kan vanaf groep 2 t/m groep 4. Bouw! is een preventief programma dat leerlingen ondersteunt bij beginnende geletterdheid en leren lezen. Vanaf groep 4 worden leerlingen die wat meer oefening nodig hebben op het gebied van spelling en lezen ondersteund door het programma Letterster. De Bouw! coördinator op school, Lotte Nijsen-Schol, monitort dit proces en is het centrale aanspreekpunt voor leerkrachten en ouders m.b.t. de ontwikkeling van taal en lezen.

Een van de leerkrachten binnen onze school is Bouw! coördinator. Zij monitort en begeleidt de ontwikkeling van het lezen vanaf groep 2 waardoor vroegtijdige signalering en interventie mogelijk is.

Leerlingen die extra ondersteuning of een aanpassing van het leerstofaanbod nodig hebben, krijgen deze na afstemming tussen de leerkracht, kwaliteitscoördinator en ouders. De begeleidingsvorm wordt beschreven in het individuele handelingsplan, van waaruit voor een vooraf bepaalde periode doelgericht wordt gewerkt.

Leerlingen die in hun sociaal-emotionele ontwikkeling om intensievere begeleiding vragen, krijgen dit na afstemming tussen leerkracht, kwaliteitscoördinator en ouders. Na afstemming wordt er een individueel handelingsplan opgesteld, waarin doelen staan geformuleerd maar waarin ook beschreven staat wat de leerling specifieke onderwijsbehoeften zijn en

welke aanpassingen er gedurende de looptijd van het plan worden gedaan.

De groepsleerkracht begeleidt het lef-werk voor leerlingen die meer leerstof aankunnen.

Er zijn een aantal dagen in de week leerkrachtondersteuners (LO) op de school aanwezig. Zij bieden extra hulp aan de leerlingen samen met de groepsleerkracht. Ook vervangt zij kort leerkrachten uit verschillende groepen, zodat de leerkracht wanneer dit nodig is kort uit de groep gehaald kan worden.

Op de school ontvangen wij verschillende stagiaires. Wij vinden het belangrijk om Pabo-studenten en studenten onderwijsassistent een stageplaats te bieden op onze school, zodat wij ze kunnen begeleiden tot goede onderwijsprofessionals. Zodra bekend is wie zij zijn, stellen zij zichzelf voor via de nieuwsbrief.

Extra ondersteuning: samenwerking met externen (niveau 2)

Wanneer ondanks alle inzet van de school en de interne ondersteuning de school handelingsverlegen blijft, kan de school beslissen om een externe ondersteuner betrekken. De school betaalt een groot deel van de externe ondersteuning vanuit de passend onderwijskosten, die zij ontvangen via het Samenwerkingsverband en waarover zij jaarlijks verantwoording moeten afleggen. Sommige ondersteuning wordt anders bekostigd.

Welke externe ondersteuning kunnen scholen inzetten?

CLB-begeleiders (met o.a. expertise op het jonge kind, hoogbegaafdheid, werkhouding/executieve functies, dubbel bijzondere leerlingen, gedrag) > *betaald door school.*

Key2Teach coach – begeleid de leerkracht in de interactie met een leerling als er sprake is van complex gedrag in de klas -> *betaald door school.*

Ambulante begeleiding cluster 3, bij bijvoorbeeld leerlingen met cognitieve achterstanden, syndroom van Down, hersenletsel -> *betaald door het Samenwerkingsverband.*

Leerkracht begeleiding door een orthopedagoog met specialisme taalproblematiek bij nieuwkomers/NT2 > *betaald door het Samenwerkingsverband.*

Ambulante begeleiding Rijndam, voor ondersteuning bij langdurig zieke leerlingen, Niet Aangeboren Hersenletsel (NAH), leerlingen met fysieke problematiek en/of overprikkelingsproblemen > *betaald door het Samenwerkingsverband.*

Auris Ambulante dienstverlening voor ondersteuning bij ernstige spraak- en taalproblematiek en/of auditieve problematiek -> landelijke *bekostiging*.

Visio, bij ernstige visuele problemen -> landelijke *bekostiging*.

Aanmelding bij de Ondersteuningscommissie om te beoordelen wat de meest passende onderwijsplek is --> betaald *door het Samenwerkingsverband*.

De scholen brengen ouders altijd op de hoogte van deze inzet. Meer informatie is te vinden op www.swv2804.nl (<https://www.swv2804.nl>).

Extra ondersteuning kan langdurig zijn maar kan ook bestaan uit één consult. Dit kan per school en per situatie verschillen. De extra ondersteuning is met name gericht op het optimaliseren van het handelen van de leerkracht. Is deze ondersteuning langdurig, dan stelt de school samen met u een plan op. Dit heet een Ontwikkelingsperspectiefplan (OPP). Een OPP is een plan van aanpak. Bij het opstellen van het plan van aanpak moet de school ook de leerling die het betreft en zijn/haar ouders betrekken op alle onderdelen in het plan. Ouders hebben instemmingsrecht op het handelingsdeel. In het OPP geeft de school aan hoe de mening van de leerling/ouders is meegenomen in het plan.

Hoorrecht op het ondersteuningsaanbod van de school.

Alle leerlingen moeten in staat gesteld worden om hun mening te geven over het ondersteuningsaanbod van de school.

Dit is een recht, het is niet verplicht voor de leerling om zijn of haar mening te geven. Dit kan bijvoorbeeld via een onderzoekje op school of via een gesprek met de leerling of de groep. Op school hebben we ervoor gekozen om dit als volgt in te richten:

- leerlinggesprekken
- leerlingenraad
- klas/kringgesprekken
- vragenlijsten
- observaties

De Gouden driehoek voor een goede samenwerking en communicatie tussen ouder-leerling-school. Deze driehoek is essentieel voor het bevorderen van het leerproces, het welbevinden van de leerling en het creëren van een sterke, ondersteunende schoolomgeving.

Aanmelden bij de Ondersteuningscommissie (niveau 3)

Als de ondersteuning op school onvoldoende blijkt, kan de school (in overleg met ouders) de leerling aanmelden bij de Ondersteuningscommissie, die de behoeften van het kind onderzoekt en advies geeft over de meest geschikte onderwijsplek. Dit resulteert in twee onafhankelijke deskundigheid adviezen. Vanaf 1 augustus 2025 is SBO-school Het Pluspunt de enige SBO-school in de Hoeksche Waard. Meer informatie over de werkwijze van de Ondersteuningscommissie is te lezen op onze website: www.swv2804.nl (<http://www.swv2804.nl>).

Speciaal onderwijs valt onder de Wet op de Expertise Centra (WEC). Deze onderwijsinstellingen zijn ondergebracht in zogeheten clusters.

Er zijn 4 clusters:

Cluster 1 Speciaal onderwijs voor visueel gehandicapte leerlingen.

1

Cluster 2 Speciaal onderwijs voor auditief gehandicapte leerlingen en leerlingen met taal/spraakproblemen.

2

Cluster 3 Speciaal onderwijs voor lichamelijk en verstandelijk gehandicapte leerlingen.

3

Cluster 4 Speciaal onderwijs voor kinderen met ernstige gedragsproblemen of psychiatrische stoornissen.

Binnen de Hoeksche Waard hebben we alleen een cluster 3-school, SO de Ark in Oud-Beijerland (Home - De Ark (<https://deark.csgdewaard.nl/>)). In omringende gemeenten liggen de andere cluster-scholen.

Om uw kind aan te melden bij het speciaal (basis)onderwijs heeft u een Toelaatbaarheidsverklaring (TLV) nodig. Deze wordt afgegeven door de Toelaatbaarheidscommissie (TLC) van het Samenwerkingsverband. Meer hierover is te lezen in onze toelichting op het aanmeldformulier voor ouders, te vinden op onze website: www.swv.2804.nl (<http://www.swv.2804.nl>).

Aanmelding bij een andere school na onderzoek door het SWV

Na het besluit van de Toelaatbaarheidscommissie van het Samenwerkingsverband moet u mogelijk uw kind op een andere school aanmelden. De school moet binnen 6 weken na aanmelding een beslissing nemen over de aanname of afwijzing van uw kind. Deze periode kan met 4 weken worden verlengd als meer tijd nodig is om te beoordelen of de benodigde ondersteuning kan worden geboden.

De school waar uw kind ingeschreven staat heeft de zorgplicht.

Zorgplicht betekent dat scholen ervoor moeten zorgen dat elk kind passend onderwijs en extra hulp krijgt als dat nodig is. De school/het schoolbestuur onderzoekt eerst wat voor hulp nodig is en of de school die zelf kan bieden. Soms is hulp van een samenwerkingsverband of andere deskundigen nodig. Als een andere school beter past, helpt de school bij het zoeken. Het schoolbestuur blijft verantwoordelijk, ook als de hulp via het samenwerkingsverband gaat. Meer informatie over aanmelden, inschrijven, etcetera is te vinden op het ouder-jeugdsteunpunt: Homepage - Ouder- en Jeugdsteunpunt Hoeksche Waard. (<https://www.ouder-jeugdsteunpunthw.nl/>)

Klachtenprocedure

Verschil van mening met een school aangesloten bij SWV PPO

Als ouders/verzorgers een meningsverschil hebben met een school aangesloten bij het SWV PPO HW, kunnen ze direct contact opnemen met het schoolbestuur. Als dit niet tot overeenstemming leidt, kan de zaak worden voorgelegd aan de Geschillencommissie passend onderwijs. Meer informatie is te vinden op www.geschillenpassendonderwijs.nl (<http://www.geschillenpassendonderwijs.nl>).

Niet eens met het besluit van de TLC

Als ouders/verzorgers of de aanvragende school het niet eens zijn met het besluit van de Toelaatbaarheidscommissie, moeten ze binnen 6 weken schriftelijk bezwaar maken bij de directeur-bestuurder van het Samenwerkingsverband. Een onafhankelijke deskundige, die niet betrokken is geweest bij de intake, zal de klacht samen met de directeur-bestuurder behandelen. Als dit niet tot overeenstemming leidt, kan de zaak worden voorgelegd aan de Landelijke Bezwaaradviescommissie Toelaatbaarheidsverklaring (LBT). Meer informatie is te vinden op Landelijke Bezwaaradviescommissie Toelaatbaarheidsverklaring (LBT) - Onderwijsgeschillen De Landelijke Bezwaaradviescommissie Toelaatbaarheidsverklaring sbo/(v)so (<https://www.onderwijsgeschillen.nl/commissie/landelijke-bezwaaradviescommissie-toelaatbaarheidsverklaring-lbt/>) en op Klachtenprocedure - Primair Passend Onderwijs Hoeksche Waard. SWV 28.04. (<https://swv2804.nl/klachtenprocedure/>)

Verduidelijking ondersteuningsniveaus

Niveau 0 en 0' Missie en visie van de school en de basisondersteuning.

Wat is de visie van de school op passend onderwijs en welke afspraken zijn er op school over passend onderwijs gemaakt? Welke expertise heeft de school? Denk aan kennis van rekenproblemen, hoogbegaafdheid of kennis van kinderen die weinig prikkels kunnen hebben.

Groepsleerkrachten bieden passend onderwijs in de klas. Voorbeelden zijn: het geven van individuele instructie, extra of eigen werk geven, extra aandacht voor het bieden van structuur of helpen om te gaan met druk gedrag. Kortom, het gaat in dit niveau om de vraag: Wat wordt er in de groep aan passend onderwijs geboden en wat doet de leerkracht?

Niveau 1 Interne ondersteuning.

Concreet

Dit is het onderwijsconcept, de basis van het aanbod. Een expertise zou kunnen zijn dat wij heel goed om kunnen gaan met gedragsproblemen. In de basis biedt een school met deze expertise op dat gebied meer dan een school zonder die expertise. Wat doen wij in de basis anders dan andere scholen waar wij goed in zijn?

Iedere leerkracht geeft in de basis instructie op drie niveaus, verlengde instructie waar nodig (in kleine groepjes of individueel) en iets extra's aan kinderen met een ontwikkelingsvoorsprong. Daarnaast hanteer je een bepaalde aanpak, pedagogisch, organisatorisch en didactisch. Daarnaast doe je een aantal aanpassingen. Bijvoorbeeld help je bepaalde kinderen te focussen of geef je een kind een wiebelkussen.

Concreet

De KC'er wordt ingeschakeld als de leerkracht onvoldoende ondersteuning kan bieden. Kortom, niveau 0' voldoet niet meer. Er wordt een plan van aanpak (handelingsplan) opgesteld waarbij leerling, ouders/verzorgers en leerkracht worden betrokken. Daarin worden duidelijke doelen gesteld en er worden afspraken gemaakt over het evalueren van de voortgang.

Op het moment dat jij jouw hele handelingsrepertoire hebt uitgeput en niet meer weet wat je moet doen om een leerling voldoende tot leren te krijgen (dit kan ook gedragsdoel zijn), dan ga je eerst bij de vorige groepsleerkracht en/of je duo vragen wat zij (/hij) heeft gedaan wat succesvol is/was. Helpt ook dit niet, dan maak je een handelingsplan. Mocht je het fijn vinden, bedenk je samen met de kc'er hoe je dat hp aanpakt. Kun je dit zelf? Dan graag. Informeer de kc'er (en de ouders) altijd als je een handelingsplan opstelt. Werkt het niet?

Je kunt de kc'er vragen om te komen observeren en stelt het handelingsplan bij. Is er intern een expert die je om advies kunt vragen?

Is er sprake van een ernstig gedragsprobleem dat dagelijks een flinke impact heeft op de groep of op jou? Zorg dat alles op papier staat (inclusief evaluaties) en ga snel door naar niveau 2.

Niveau 2 Externe basisondersteuning Concreet

Als de interne ondersteuning op niveau 1 niet tot de gewenste ontwikkeling heeft geleid, kan een externe deskundige op school komen om te bekijken wat uw kind nodig heeft en wat de leerkracht daarvoor moet doen in de klas. De leerkracht, KC'er uw kind en u als ouders/verzorgers worden altijd betrokken bij dit traject. Ook hier wordt een handelingsplan opgesteld met duidelijke doelen en afspraken over het evalueren van de voortgang. Dit traject noemen we een CLB-traject en dat duurt minimaal 3 maanden.

Je hebt je collega's bevroegd, een handelingsplan gemaakt, je handelen aangepast voor zover mogelijk, een interventie gedaan en die geëvalueerd. Toch is er nog onvoldoende succes. Als de school zijn wij nu handelingsverlegen. We zetten een CLB in.

Niveau 3

Concreet

Uw kind wordt aangemeld bij de Ondersteuningscommissie van het Samenwerkingsverband.

Soms komt het voor dat ondanks de inzet van een externe deskundige, een leerling onvoldoende tot ontwikkeling komt. School meldt een leerling dan aan bij onze OC.

Hier heb je als leerkracht alles gedaan wat je kunt doen. In deze fase lever je alle informatie aan, waarna je moet wachten op bericht over bijvoorbeeld plaatsing op een andere school.

5.7. Bovenschoolse voorzieningen

5.7.1. De Kangoeroeklas

Binnen CSG de Waard is er een bovenschoolse plusklas, genaamd 'De Kangoeroeklas'. In deze klas wordt onderwijs verzorgd aan meer- en hoogbegaafde leerlingen. Deze kinderen denken anders, leren anders, redeneren anders. Naast uitdaging op cognitief gebied, aangeboden op de basisschool, hebben hoogbegaafde leerlingen behoefte aan contacten met ontwikkelingsgelijken. In de Kangoeroeklas is hier ruimte voor. De leerlingen die deelnemen aan de Kangoeroeklas komen één dagdeel per week bij elkaar en krijgen een speciaal programma aangeboden. Klik hier (<https://csgdewaard.nl/over-de-waard/onderwijs/kangoeroeklas>) voor meer informatie over de Kangoeroeklas.

Leerlingen die in aanmerking komen voor De Kangoeroeklas, worden in mei in overleg met de ouders, de leerkracht en de kwaliteitscoördinator van de school aangemeld voor het volgende schooljaar.

5.7.2. Beeldcoaching

Binnen Stichting CSG De Waard werken we voortdurend aan de professionalisering van leerkrachten en daarmee aan de kwaliteit van het onderwijs. Een vorm van professionalisering is Beeldcoaching. Beeldcoaching is een methode om leraren praktisch te ondersteunen bij de interactie, de didactiek en de klassenorganisatie in de groep. Het is mogelijk dat uw kind gedurende het jaar op deze videobeelden komt te staan. Ze zijn alleen voor intern gebruik, worden niet openbaar gemaakt en na een traject gewist. Het protocol met de gedragscode Beeldcoaching kunt u eventueel opvragen bij de directeur van de school. Wij gaan ervanuit dat u toestemming geeft de beelden voor bovenstaande doelen te gebruiken. Mocht u bezwaar hebben of meer informatie wensen, dan kunt u contact opnemen met de directeur van de school.

5.8. Overgang naar jaargroep

Overgang bij de kleuters

Bij de overgang van groep 2 naar groep 3 is het volgen van de ontwikkeling van het kind van groot belang. Wij kijken daarbij bijvoorbeeld naar de werkhouding, de motoriek en de cognitieve ontwikkeling van de leerlingen. Tevens observeren we de leerlingen en voeren we gesprekken met de leerkrachten en met u als ouders.

Alle leerlingen die geboren zijn na 1 januari, zijn voor ons leerlingen die niet automatisch over gaan naar groep 3. Zij missen een periode van onderwijs in de kleutergroepen die soms van wezenlijk belang is om een goede overstap naar groep 3 te waarborgen. Uiteraard nemen wij u als ouders mee in de aanloop naar onze eindbeslissing.

Overgang in groep 3 - 8

In principe doorloopt een kind de basisschool in acht opeenvolgende jaren. In het volgen van de ontwikkeling van de leerlingen zien we soms ook leerlingen waarvan wij denken dat zij erbij gebaat zijn om een jaargroep over te doen (vertragen) of om (een deel van) een leerjaar over te slaan (versnellen). Tijdens de groeps- of leerlingbespreking kijken de leerkracht en de KC'er hier gezamenlijk naar. Als we vermoeden dat vertragen of versnellen wenselijk is, dan nodigen wij u als ouders uit voor een gesprek op school. Doel van dit gesprek is om vanuit eerlijke en open communicatie te kijken en af te wegen wat het beste is voor uw kind.

Het kan zijn dat de keuze wordt gemaakt voor vertragen. Uw kind doorloopt na de zomervakantie in de basis hetzelfde leerjaar nog een keer, met aanpassingen op persoonlijke leerdoelen. Redenen voor het laten overdoen van een jaar kunnen zijn dat de extra ondersteuning onvoldoende resultaat heeft opgeleverd of omdat de sociaal-emotionele ontwikkeling van het kind achterblijft. Wanneer een kind een jaar overdoet, ondersteunt de leerkracht het kind extra volgens een specifieke aanpak, beschreven in een plan. Zo ondersteunen we het kind om zich optimaal te ontwikkelen en aangehaakt te blijven op het niveau van het leerjaar.

Het kan ook zijn dat we tot het besluit komen dat de leerling door gaat naar de volgende groep met aanpassingen in het aanbod op één of meer vakgebieden. Dit wordt vastgelegd in een ontwikkelperspectiefplan (OPP) en gebeurt altijd in overleg met ouders. In het geval van versnellen, slaat uw kind (een deel van) het leerjaar over en komt dus versneld in een hogere groep terecht.

De uiteindelijke beslissing over versnellen, vertragen of een aangepast plan is een schoolverantwoordelijkheid. Dit houdt in dat het team van de school hierover een bindend besluit neemt.

6. Onderwijsontwikkeling en resultaten

De Regenboog is onderdeel van scholenstichting CSG De Waard en ligt in de gemeente Hoeksche Waard. Onze school werd per 1 oktober 2023 bezocht door 166 leerlingen. De verdeling van de leerlingen over de leerjaren verschilt in de onderbouw ten opzichte van de bovenbouw. De school groeit, wat maakt dat er meer kinderen in de onderbouw zitten. Het grootste deel van onze leerlingen woont in Zuid-Beijerland (94,3%). Een klein percentage komt uit de omliggende gebieden, zoals Klaas Waal.

De gemiddelde schoolweging van de afgelopen drie jaar is 28,35. Dit betekent dat we gemiddeld tot meer stimulerende factoren hebben vergeleken dan met scholen met een hogere schoolweging. Het voorspelt een gemiddeld tot hoog resultaat op de eindresultaten.

De gemiddelde schoolspreiding van de afgelopen drie jaar is 5,41. Dit betekent een samenstelling van meer homogene populatie en voorspelt dat er gemiddeld tot minder verschillen tussen de leerlingen zullen zijn. Dat heeft onder andere gevolgen voor de aanpassingen die we doen op ons pedagogisch en didactisch handelen en de extra ondersteuning.

6.1. Ontwikkelplan van de school

Het Ontwikkelplan 2025-2026 is afgeleid van het Meerjarenplan 2024-2027. Beide plannen zijn besproken met de MR en in te zien op school. **Het Ontwikkelplan** bestaat uit verschillende onderwerpen waarbij doelstellingen geformuleerd zijn, de aanleiding van agenderen en de fase van het proces (voorbereiden/invoeren/evalueren/borgen) zijn weergegeven. Op al deze onderdelen zijn de acties voor dit schooljaar genoteerd en tevens wie er verantwoordelijk is voor dit proces.

Voor 2025-2026 zijn de volgende speerpunten gekozen:

Lezen: verbeteren van het aanbod en didactiek van ons onderwijs om de schoolambitie te halen

EDI: model effectief toepassen om sterke lesdoelen te formuleren, helder en doelgericht instructie te geven, bergrip bij leerlingen te controleren en leerbevorderende feedback te geven, verantwoordelijk bij de leerling te laten groeien

Zelfregulatie/HB: onze leerlingen helpen ontwikkelen naar het vermogen om eigen gedrag, emoties en cognities te sturen, zodat zij meer effectief leren, betere probleemoplossing hanteren, meer zelfstandigheid tonen en een groter gevoel van eigenaarschap over het leerproces ervaren.

Beredeneerd kleuteronderwijs: ons onderwijsaanbod is gericht en doelbewust, waarbij leerkrachten keuzes maken om de ontwikkeling van kinderen te stimuleren, rekening houdend met hun individuele behoeften en interesses.

Monitoren van de leskwaliteit: zicht hebben op hoe effectief leraren lesgeven en waar ruimte is voor verbetering. Dit helpt bij het verbeteren van de lespraktijk, het identificeren van sterke punten van leraren en het trainen van toekomstige leraren. Bovendien kan het monitoren van leskwaliteit leiden tot meer betrokkenheid van leerlingen en een betere leerervaring

Subthema's:

hoge verwachtingen

burgerschap

duiden van data

ERWD-modellen (Ernstige Reken-Wiskundeproblemen en Dyscalculie)

goed bordwerk en aantekeningen maken

digitale geletterdheid

In het meerjarenplan zullen bovenstaande onderwerpen nog meerdere jaren terug te zien zijn om de ontwikkeling te borgen en het proces te blijven volgen. Plannen voor de komende jaren gaan over de thema's:

Eigenaarschap van leerlingen

Taalonderwijs (stellen)

Kwaliteitszorg (ondersteuningsstructuur en individuele handelingsplannen)

Aanbod en beleid rondom hoogbegaafden onderwijs

Personeelszorg (scholing en ontwikkelplannen)

ICT (visie en leerlijn ICT vaardigheden)

Ouderparticipatie

Samenwerking met partners (buurtschool en BSO)

Gebouw en beheer

6.2. Resultaten

Jaarlijks toetsen we of we als school nog steeds met het juiste bezig zijn. We hebben op verschillende gebieden onze eigen kwaliteitskaarten ontwikkeld. Ieder jaar zetten we een aantal van de kaarten om in een vragenlijst en kijken we of we nog steeds doen wat we in het verleden met elkaar hebben afgesproken. Wanneer dit anders blijkt te zijn, gaan we hier als team met elkaar over in gesprek en passen we waar nodig de kwaliteitskaart aan.

Wij volgen de resultaten van de leerlingen nauwgezet en houden de gegevens van de resultaten bij in het leerlingvolgsysteem van ParnasSys. Op basis van de gegevens uit de toetsen worden de groepsplannen op- of bijgesteld. Ook kijken we op schoolniveau of we op weg zijn om de schooleigen ambities te behalen. We streven ernaar om deze ambities in alle groepen te behalen, zodat we de leerlingen van onze school laten uitstromen op een passend niveau. Het is ons streven dat:

35% van de leerlingen uitstroomt boven het 1S/2F niveau

80% van de leerlingen uitstroomt op het 1S/2F niveau

100% van de leerlingen uitstroomt op het fundamentele 1F niveau

In de afgelopen drie jaar zijn de opbrengsten als volgt:

	1S/2F	1F	<1F
2021-2022	67 %	100 %	0 %
2022-2023	69 %	98 %	2%
2023-2024	74 %	100 %	0 %
Gemiddeld	70 %	99 %	1 %

De komende jaren blijven we inzetten op het versterken van de uitstroom aan de bovenkant. Om dit te bereiken, zetten we teamscholing en expertise van buitenaf in.

6.3. Uitstroom

In het schooljaar 2024-2025 gingen onze groep 8-leerlingen naar de volgende scholen voor voortgezet onderwijs:

CSG Willem van Oranje te Oud-Beijerland	10 leerlingen
Hoeksch Lyceum te Oud-Beijerland	4 leerlingen
Actief College te Oud-Beijerland	3 leerlingen
Yuverta te Klaaswaal	1 leerling
GSR te Rotterdam	1 leerling

Zij werden doorverwezen naar de volgende niveaus:

VMBO Basis / VMBO Kader	11%
VMBO Kader	5%
VMBO Kader / VMBO Theoretische leerweg	5%
VMBO Theoretische leerweg / HAVO	26%
HAVO	16%
HAVO / VWO	32%
VWO	5%

De score van de doorstroomtoets van Leerling in Beeld was 174,8 (landelijk gemiddelde = 176).

7. Ouders en school

7.1. Driehoek kind - ouder - leerkracht

Op De Regenboog vinden we het belangrijk om de communicatie helder en transparant te houden en hechten we waarde aan een goede samenwerking. Uit onderzoek blijkt dat ouders van groot belang zijn voor de schoolprestaties van hun kind. Ouderbetrokkenheid heeft zowel direct als indirect invloed. De kern van ouderbetrokkenheid bestaat uit goede communicatie. De leerkracht heeft inbreng als onderwijsprofessional en de ouder als ervaringsdeskundige. Een goede communicatie tussen school en ouders doet het sociaal-emotioneel functioneren, de werkhouding en de schoolprestaties van leerlingen toenemen.

Contactmomenten met ouders

Om goed op de hoogte te blijven hoe het gaat op school en thuis, hebben we een aantal contactmomenten met ouders ingepland:

In september houden we startgesprekken. Tijdens deze gesprekken kunt u kennis maken met de leerkracht en de ontwikkelpunten en doelen voor uw kind voor dit jaar bespreken. Wat vindt u dat de leerkracht moet weten over uw kind? Door deze afstemming proberen wij samen de beste aanpak voor uw kind te creëren.

In november vindt er een voortgangsgesprek plaats met u als ouder en de leerkracht. Vanaf groep 5 zijn de leerlingen zelf bij dit gesprek aanwezig. De gesprekken gaan ten slotte over hun ontwikkeling.

In februari krijgt uw kind zijn/haar eerste rapport. Rondom dit rapport vindt altijd het rapportgesprek plaats. Ook bij dit gesprek zijn de leerlingen vanaf groep 5 bij het gesprek aanwezig.

In juni/juli krijgt uw kind zijn/haar tweede rapport. Een rapportgesprek is dan facultatief en kan worden aangevraagd door de ouder(s) en door de leerkrachten.

Viermaal per schooljaar worden er kijkmomenten georganiseerd. Ieder kind kan dan de werkjes/ schriftjes laten zien aan geïnteresseerden. Deze momenten zijn afwisselend in de ochtend of middag.

Extra contactmomenten zijn in overleg mogelijk. Wij vinden het namelijk van belang dat we:

in een zo vroeg mogelijk stadium contact hebben met ouders over
gesignaleerde zorg of opvallendheden
op de hoogte zijn van eventuele veranderingen of zorg in de thuissituatie
met ouders overleggen of externe deskundigheid gewenst is
ouders actief betrokken zijn bij speciale leerlingbegeleiding.



7.2. Het vervolgonderwijs

Na groep 8 stromen de leerlingen door naar het voortgezet onderwijs. Dit is voor veel leerlingen, én ouders, een spannende tijd. In het voortgezet onderwijs kan uw kind op verschillende onderwijsniveaus worden aangemeld. Om goed te kijken naar welk niveau wij denken passend is, kijken wij naar:

- (observaties van) sociaal-emotionele vaardigheden
- (observaties van) praktijkgerichte vaardigheden
- (observaties van) werkhouding en motivatie
- resultaten van toetsen van Leerling in Beeld (CITO)
- resultaten op methodegebonden toetsen
- resultaat van een capaciteiten- of intelligentieonderzoek
- zorgdossier van de leerling
- gesprekken met ouder(s) van de leerling
- resultaten van de doorstroomtoets (voorheen eindtoets).

Eind groep 6 krijgt uw kind een kijkrichting mee. Deze kijkrichting is gebaseerd op wat we tot nu toe zien in de ontwikkeling van uw kind: de resultaten, werkhouding, inzet en sociale vaardigheden. Het is nadrukkelijk géén advies, maar een voorlopige inschatting die kan helpen om samen al eens te praten over wat goed zou kunnen passen bij uw kind.

Eind groep 7 krijgt uw kind een pré-advies. Dit advies staat nog niet vast, maar geeft wel richting in groep 8 voor het kijken naar verschillende middelbare scholen. Aan het begin van groep 8 worden de B8 toetsen van Leerling in Beeld afgenomen. In januari van dat schooljaar krijgt uw kind een voorlopig advies en na de doorstroomtoets volgt dan het definitieve VO-advies.

In februari maken de leerlingen de doorstroomtoets van Leerling Beeld. De resultaten van de doorstroomtoets kunnen er alleen voor zorgen dat het schooladvies naar boven kan worden bijgesteld. In enkele gevallen stellen we het advies niet bij. Dit onderbouwen wij naar de ouders middels bovenstaande onderwerpen. Wanneer u het niet eens bent met het advies van de school, kunt u in bezwaar gaan door een brief te sturen naar de school.

De resultaten van de doorstroomtoets zijn in maart bekend en worden dan ook met de ouders gedeeld. Eind maart moeten alle leerlingen zijn aangemeld bij de school van hun keuze.

7.3. Algemene verordening gegevensbescherming (AVG)

Met ingang van 25 mei 2018 is de Algemene Verordening Gegevensbescherming (AVG) in werking getreden. Met deze verordening worden de regels rondom de verwerking van persoonsgegevens verder aangescherpt.

CSG De Waard en onze school nemen de verantwoordelijkheid voor de privacy en de persoonsgegevens serieus. Wij verwerken alleen persoonsgegevens die rechtmatig zijn verkregen (zoals bedoeld in art. 6 van de AVG). Deze persoonsgegevens worden uitsluitend gebruikt ten behoeve van het onderwijs, de ontwikkeling en het welbevinden van de kinderen. Wij gaan zorgvuldig om met informatiebeveiliging en privacy. Meer informatie hierover is te vinden op de website (<https://csgdewaard.nl/over-de-waard/privacy/avg>) van CSG De Waard.

Wanneer uw kind bij ons op school komt, ontvangt u een brief waarin we u om toestemming vragen om foto's te mogen plaatsen op het openbare deel en/of het beveiligde deel van onze website of in Parro. Als u hier bezwaar tegen heeft, kunt u dit aangeven. Wanneer u dit in de toekomst wilt aanpassen, dan kunt u dit melden bij de administratie. Over die mogelijkheid wordt u ieder schooljaar door ons geattendeerd.

Daarnaast verstrekken wij twee keer per jaar gegevens over de schoolresultaten van onze leerlingen ten behoeve van het Nationaal Cohortonderzoek Onderwijs. Hiermee kunnen wij de kwaliteit van ons eigen onderwijs verbeteren en vergelijken met het landelijk gemiddelde. Het CBS verzamelt de gegevens en zorgt ervoor dat deze niet te herleiden zijn tot personen. Meer hierover leest u in het PDF-bestand:



Nationaal Cohortonderzoek Onderwijs
(<https://portal.csgdewaard.nl/mediabeheer/2023-2024/deregenboogzb/directie/2024-07-031441.Brief%20NRO.pdf>)

7.4. Informatievoorziening

In schooljaar 2023-2024 zijn we gestart met het gebruik van de Parro app van ParnasSys. Berichten vanuit de groep en het huiswerk worden via dit kanaal gecommuniceerd naar de ouders. ParnasSys biedt ook een Ouderportaal waar de resultaten van de kinderen zichtbaar zijn. De ouders krijgen inloggegevens die zowel voor het Ouderportaal als voor Parro gelden.

Vrijwel iedere maand verschijnt er een digitale Maandbrief met allerlei informatie over de school, bestemd voor de ouders. Deze wordt gemaakt door de directeur en de administratief medewerker.

Aan het begin van het jaar ontvangt u een jaarkalender waarop alle activiteiten en vakanties van het schooljaar staan vermeld.

Bij de start van het schooljaar vindt er een informatieavond voor ouders/verzorgers plaats voor de groepen waarvoor dit het meest relevant is.

De school beschikt over een eigen website:

(<https://deregenboogzb.csgdewaard.nl/>) <https://deregenboogzb.csgdewaard.nl/>
(<https://deregenboogzb.csgdewaard.nl/>) waar veel informatie over de school te vinden is. Verder is De Regenboog te vinden op Facebook (https://www.facebook.com/regenboogzb/?locale=nl_NL) en Instagram (<https://www.instagram.com/cbsderegenboog/>).

7.5. Ouderraad

De belangrijkste taak van de Ouderraad (OR) is het verlenen van medewerking aan binnen- en buitenschoolse activiteiten. Zo is de OR van onschatbare waarde bij het Sinterklaasfeest, de Kerst- en Paasviering feest, het Zomerfeest etc. De OR bestaat uit 10 ouders en 1 leerkracht die regelmatig bij elkaar komen (ongeveer 5 keer per jaar). De zittingsduur van ouderraadsleden is 4 jaar. De ouderraad heeft een reglement opgesteld van waaruit ze werken. Als het nodig is, vraagt de OR extra hulp van ouders bij activiteiten.

Elk jaar vraagt de OR u om een ouderbijdrage. Deze bijdrage is vrijwillig en heeft geen gevolgen voor het al dan niet meedoen met het programma.

De ouderbijdrage wordt gebruikt voor het Sinterklaascadeautje, de Kerst- en Paasviering en het Zomerfeest. De vrijwillige ouderbijdrage bedraagt € 30,00 per jaar en € 15,00 voor kinderen die na 1 januari op school komen. Het IBAN nummer van de Ouderraad is NL79 RABO 0160 2010 20 t.n.v. St.

Ouderbijdragen.

Het e-mailadres van de OR is or.regenboog@csgdewaard.nl
(<mailto:or.regenboog@csgdewaard.nl>)

7.6. Medezeggenschapsraad

De medezeggenschapsraad (MR) behartigt de belangen van de ouders en het personeel op onze school. Het is de 'formele' gesprekspartner van de schooldirectie; dit is wettelijk verplicht. De MR bestaat uit twee leerkrachten en twee ouders/verzorgers. De zittingstermijn van MR-leden is drie jaar en kan daarna met nog eens met drie jaar worden verlengd. De MR adviseert over en stemt in met het beleid van de school. Ook kan ze gebruik maken van hun initiatiefrecht. De MR vergadert ongeveer zes keer per jaar en de vergaderingen hebben deels een openbaar karakter. De notulen worden op de website van de school geplaatst.

Het e-mailadres van de MR is mr.regenboog@csgdewaard.nl
(<mailto:mr.regenboog@csgdewaard.nl%20>)

7.7. Verwijderingsprocedure

In **uitzonderlijke** gevallen kan een leerling (tijdelijk) de toegang tot de school worden ontzegd. Ook kan een leerling geschorst of van school verwijderd worden. Het beleidsplan 'Toelating, schorsing en verwijdering leerlingen' is op school aanwezig en is na te zien op de website van CSG De Waard. Uiteraard is er in dit soort gevallen overleg tussen ouders, leerkracht, directie en het College van Bestuur.

7.8. Klachten

Wij vinden het belangrijk om met elkaar in gesprek te blijven. Als u een opmerking of klacht kwijt wilt, kunt u zich in eerste instantie tot de leerkracht van uw kind wenden. Mocht u er na meerdere pogingen niet uitkomen, dan kunt u vervolgens om een gesprek met de directeur van de school vragen.

Mocht de hierboven beschreven wijze niet passend zijn of wanneer u het idee heeft met uw vraag/klacht niet terecht te kunnen bij één van de bovengenoemde personen, kunt u contact opnemen met onze collega **Heleen Biesheuvel**, h.biesheuvel@csgdewaard.nl (<mailto:h.biesheuvel@csgdewaard.nl>). Zij is onze interne vertrouwenspersoon en kan u helpen met het vinden van de juiste weg.

Stichting CSG De Waard heeft twee externe vertrouwenspersonen aangesteld van Centrum VertrouwensPersonen Plus: de heer Arnoud Kok en mevrouw Sari Tazelaar. U kunt hen op de volgende manieren bereiken:

- via telefoonnummer 070-2600032
- via het volgende mailadres: info@cvp-plus.nl (<mailto:info@cvp-plus.nl>)
- via de knop "Contact met uw vertrouwenspersoon" die u rechtsonder op de homepage van de website www.cvp-plus.nl (<http://www.cvp-plus.nl/>) vindt.

Als de gesprekken op schoolniveau niet naar tevredenheid verlopen, kan de klager de klacht schriftelijk voorleggen aan de bestuurder a.i., de heer J. Winters, CSG De Waard, Maseratilaan 14, 3261 NA Oud-Beijerland, tel. 0186-621461. Op de website van de stichting CSG De Waard kunt u de klachtenprocedure teruglezen.

8. Christelijke Scholengroep De Waard

8.1. Bestuur en richting

Onze school maakt deel uit van stichting Christelijke Scholengroep De Waard. CSG De Waard is een professionele organisatie die bijzonder goed onderwijs verzorgt op 14 basisscholen, waarvan één school voor speciaal basisonderwijs en één school voor (voortgezet) speciaal onderwijs in de Hoeksche Waard en op Goeree-Overflakkee. Tevens wordt er ook onderwijs verzorgt op de AZC-school Het Uitzicht in Maasdam.

De scholen staan verspreid in de Hoeksche Waard. Onze scholen worden door circa 2900 leerlingen bezocht en er werken ongeveer 350 personeelsleden bij CSG De Waard.

Op alle scholen wordt kwalitatief hoogwaardig christelijk onderwijs gegeven. De leerkrachten spannen zich in het beste uit de kinderen te halen. Voor elk kind geldt het hoogst bereikbare niveau van de leerling als doelstelling. Onze missie luidt: CSG De Waard, voor bijzonder goed onderwijs!

Christelijke Scholengroep De Waard heeft een Raad van Toezicht en een College van Bestuur (Dhr. J. Winters). Hiermee voldoet de stichting aan de wettelijke bepaling dat er onderscheid moet zijn tussen bestuur en toezicht.

8.2. Missie en visiedocument CSG De Waard

Christelijke Scholengroep De Waard stelt zich ten doel christelijke scholen met eigentijds onderwijs van hoog niveau in stand te houden. De taak van de organisatie is de belangen van deze bijzondere onderwijsvorm in de breedste zin van het woord te behartigen.

De scholen van CSG De Waard zijn ingericht voor het geven van:

- basisonderwijs
- speciaal basisonderwijs
- speciaal onderwijs aan zeer moeilijk lerenden

De visie omvat drie elementen waaraan een gelijke waarde wordt toegekend: de levensbeschouwelijke identiteit, de onderwijskwaliteit en de kwaliteit van opvoeding en vorming. In overdrachtelijke zin kan de grondslag van de stichting worden beschouwd als het fundament, waarop drie pijlers rusten die de scholen dragen.

8.2.1. Waarden en missie van CSG De Waard

De scholen van CSG De Waard nemen een herkenbare plaats in binnen de Hoeksche Waard. We werken nauw samen met andere maatschappelijke organisaties aan een vitale en duurzame regio. Deze onderscheiden zich door hun signatuur en door kwaliteit.

Onderstaande kernwaarden zijn de basis van ons handelen:

Vertrouwen: We leren dat iedere leerling en medewerker er nooit alleen voor hoeft te staan. We geven vertrouwen aan én hebben vertrouwen in elkaar. Verder leren we leerlingen en medewerkers (te aanvaarden) dat niet alles altijd goed zal gaan in het leven. Met moed en vertrouwen kunnen we alles wat het leven ons te bieden heeft aan. Het geeft niet als we soms dingen fout doen en niet alles (aan) kunnen. We mogen leven van genade en we mogen daarbij kracht ontvangen van God.

Je staat er nooit alleen voor

Veiligheid: We zorgen er voor dat iedere school een veilige leer- en leefomgeving is, zodat iedere leerling en medewerker optimaal tot zijn recht en tot ontwikkeling kan komen. Iedereen is anders. We accepteren ieder zoals hij is met zijn sterke en zwakke kanten. Collegialiteit, samenwerken, welbevinden, de ontwikkeling van sociale en emotionele vaardigheden en de bijbehorende grenzen die we stellen, zijn basisvoorwaarden.

Je mag jezelf zijn en respecteert wie de ander is

Verantwoordelijkheid: We leren met elkaar verantwoordelijk te zijn en zorg te dragen voor jezelf, de ander en voor de wereld om je heen. Leerlingen krijgen, onder begeleiding van onze onderwijsprofessionals, steeds meer verantwoordelijkheid voor hun eigen leren en hun eigen ontwikkeling.

Je neemt verantwoordelijkheid voor je eigen leerproces

Verbinding: We hebben elkaar nodig. Niemand leeft voor zichzelf alleen. Met elkaar zoeken we een weg tegen de trend van individualisering in. De gaven die we hebben ontvangen zijn niet alleen voor onszelf maar komen nog beter in het licht als we ze gebruiken voor de ander en voor de samenleving. Zo kunnen we van elkaars gaven en talenten genieten. Dit uit zich in oprechte aandacht voor elkaar. Het is ook zichtbaar in het gebruik maken van elkaars expertise als professionals.

Je staat in verbinding met jezelf, de ander en de wereld om je

heen

Verrijking: We weten dat ontwikkelen een leven lang leren is. We stimuleren persoonlijke groei zodat alle leerlingen leren en kans hebben op succes. We verrijken elkaar om tot ontwikkeling en tot bijzonder goed onderwijs in een vitale organisatie te komen. Daarvoor werken we aan een professionele, lerende organisatie en professionele cultuur binnen alle teams van CSG De Waard.

Je groeit in leren en leven

De missie van ons werk: CSG De Waard, voor bijzonder goed onderwijs

8.2.2. Levensbeschouwelijke identiteit CSG De Waard

De scholen zijn open christelijke scholen, die werken vanuit de christelijke traditie. De grondslag van ons handelen gaat uit van de Bijbel als woord van God. Belangrijk element hieruit is, vanuit de brede christelijke identiteit, leerlingen en ouders/verzorgers voorleven hoe we met elkaar om willen gaan. De verbinding met onze naaste dichtbij en ver weg neemt hier een centrale plaats in.

We brengen de kinderen een christelijke levenshouding en basale kennis van de Bijbelse verhalen bij en proberen hen vanuit ons geloofsleven iets te laten zien van hoe je hier in het dagelijks leven invulling aan kunt geven. De onderwijsprofessionals in de verschillende scholen begeleiden de leerlingen actief bij hun ontdekkingstocht naar de eigen identiteit. Ze geven betekenis aan bijbelse kernbegrippen. Van essentieel belang hierbij is een levendige en open communicatie op het gebied van levensbeschouwing, met iedereen die bij de school betrokken is.

8.2.3. Onderwijskwaliteit CSG De Waard

De scholen van de stichting bieden een rijke en stimulerende omgeving, waarin aandacht is voor alle ontwikkelingsaspecten van kinderen:

- cognitieve
- sociaal emotionele
- fysieke
- creatieve

Bij al deze aspecten wordt uitgegaan van geloof en vertrouwen in kinderen, het bieden van individuele uitdaging en ondersteuning. De nieuwe kerndoelen voor het basisonderwijs zijn richtinggevend. Voor elk kind geldt het voor hem of haar hoogst bereikbare niveau als doelstelling.

De leerkrachten van de scholen werken als team samen aan onderwijsvernieuwing op basis van planmatige kwaliteitszorg. De ontwikkeling van de school is vastgelegd in het schoolplan. Op alle ontwikkelingsdomeinen zijn prestatie-indicatoren vastgesteld. Het onderwijs op de verschillende scholen is zo ingericht dat alle kinderen, ongeacht hun ontwikkelingsniveau of individuele kwaliteiten, tot hun recht komen. Het beleid van de school is erop gericht om achterstanden, de behoefte aan extra zorg, maar ook de behoefte aan extra uitdaging zo vroeg mogelijk te signaleren. Waar nodig wordt extra begeleiding geboden, zoveel mogelijk op de eigen basisschool, maar wanneer het niet anders kan, op één van de speciale scholen van de stichting.

8.2.4. Opvoedings- en vormingskwaliteit CSG De Waard

De scholen van CSG De Waard bieden een sociaal en fysiek veilig opvoedingsklimaat. Ze nemen een verbindende plaats in binnen de samenleving, doordat ze een ontmoetingspunt zijn voor leerlingen en ouders/verzorgers. Alle medewerkers, die zich bewust zijn van hun voorbeeldfunctie, stimuleren de leerlingen om op een respectvolle manier met elkaar om te gaan. Zij dragen bij aan de zelfstandigheidsontwikkeling en leren leerlingen samenwerken en verantwoordelijkheid te dragen voor zichzelf en voor anderen.

8.2.5. Strategische Koers CSG De Waard

De **strategische** koers 2023-2027 van de stichting is opgesteld om richting te geven aan de ambities en het handelen van CSG De Waard, te inspireren en uit te dagen. Deze koers brengt focus aan op drie specifieke thema's:

- Bijzonder goed onderwijs;
- Bijzonder goed werkgeverschap;
- Professionele lerende organisatie.

CSG De Waard staat voor bijzonder goed onderwijs. We zetten ons in voor de brede ontwikkeling van het kind, met alle expertise, zorg en liefde die we hebben. Dat doen we met enthousiaste leerkrachten, sterk ondersteunend personeel en gedreven schooldirecteuren. We hebben iedereen en ieders kwaliteiten nodig om de ambities die we hebben te realiseren. Daarbij zien we het als onze plicht om goed voor onze medewerkers te zorgen. Dat doen we door hen kansen te bieden en hun ontwikkeling te stimuleren, door het herkennen van talent en daaraan ruimte te bieden. Door elkaar te zien, als professional en als mens. En door samen te werken en samen te leren.

Vanuit de veilige en vertrouwde basis die we als scholen bieden, groeien we de komende jaren verder in bijzonder goed werkgeverschap en bouwen we aan een professionele lerende organisatie. Zo richten we ons op de toekomst van onze scholen en vooral op die van onze kinderen!

8.3. Bestuurskantoor

Het **bestuurskantoor** is het kantoor van de stichting waar de administratie en de ondersteunende diensten zijn ondergebracht. Vanuit dit kantoor ondersteunt het bovenschools managementteam het College van Bestuur en de scholen. Het bestuurskantoor is gevestigd aan de

Maseratilaan 14

3261 NA Oud-Beijerland

tel. 0186-621461

e-mail: bestuur@csgdewaard.nl (mailto:bestuur@csgdewaard.nl)

Meer informatie over Christelijke Scholengroep De Waard kunt u vinden op onze website: www.csgdewaard.nl (<https://csgdewaard.nl/>)

Tevens is CSG De Waard ook te vinden op

Facebook (www.facebook.com/csgdewaard (<https://csgdewaard.nl/>)).

8.4. GMR

Beleidsvoornemens van het College van Bestuur worden op basis van het reglement ter advisering of ter instemming voorgelegd aan de Gemeenschappelijk MedezeggenschapsRaad. Alle bovenschoolse zaken worden besproken in de GMR, terwijl schoolzaken op het niveau van de MR worden behandeld. De GMR bestaat uit acht personen: vier ouders en vier personeelsleden.

9. Overige informatie

9.1. Vakanties en studiedagen

Het **actuele** vakantierooster kunt u vinden op onze website, de website van CSG De Waard en op de jaarkalender die we aan het begin van het schooljaar verspreiden.

Voor het schooljaar 2024-2025 zijn de volgende vakantiedagen ingeroosterd:

Herfstvakantie van 20 t/m 24 oktober 2025

Kerstvakantie van 22 december 2025 t/m 2 januari 2026

Voorjaarsvakantie van 16 t/m 20 februari 2026

Goede vrijdag en paasvakantie van 3 t/m 6 april 2026

Meivakantie van 20 april t/m 5 mei 2026

Hemelvaartvakantie op 14 en 15 mei 2026

Pinkstervakantie op 25 mei 2026

Zomervakantie van 20 juli t/m 28 augustus 2026

Studiedagen: maandag 29 september, donderdag 5 februari en dinsdag 24 maart. Op deze dagen zijn de kinderen allemaal vrij.

9.2. Eten en drinken tijdens de pauze

's Morgens eten en drinken de kinderen met elkaar in de pauze. Uw kind mag zelf wat te drinken en eten meenemen waarbij onze voorkeur uitgaat naar water, samen met wat fruit of een 'gezonde' koek.

Ook tussen de middag eten en drinken de kinderen met elkaar. Wij kiezen er als school voor dat de kinderen **geen** snoep mee krijgen in hun lunchtrommel.

9.3. Verjaardagen, traktaties en juffendag

Verjaardag van uw kind

Als uw kind jarig is, mag hij/zij in de klas trakteren. U bent vrij in uw keuze wat u uw kind laat trakteren, maar geeft u niet meer dan één traktatie mee en in de onderbouw geen kauwgom of lolly's. 'Gezonde' traktaties hebben natuurlijk onze voorkeur: fruit, blokjes kaas, stukjes worst, toastjes met hartig beleg, doosjes rozijnen, enz.

Juffendag

De leerkrachten vieren hun verjaardagen allemaal op dezelfde dag, de zogenaamde juffendag.

9.4. Allergieën en diëten

Waar nodig en mogelijk houden we rekening met kinderen die een allergie of andere chronische aandoening hebben. Wij vragen u ons via de 'Toestemmingsverklaring Toediening Medicijnen' te laten weten hoe wij hiermee rekening moeten houden. Deze verklaring kunt u opvragen bij onze administratie. Ook kan het zijn dat we individuele afspraken maken over de voor uw kind noodzakelijke maatregelen. Bij een kind met een ernstige voedselallergie zou dat bijvoorbeeld kunnen zijn dat u aanwezig bent tijdens de Paasmaaltijd of andere vieringen waarbij gegeten wordt.

9.5. Hoofdluis

Na de coronapandemie ervaren we dat er minder last is van hoofdluis en dat er geen grote uitbraken meer zijn geweest. We vragen ouders ons te informeren wanneer er hoofdluis is geconstateerd bij hun kind, zodat wij de ouders/verzorgers van de betreffende groep kunnen vragen hun eigen kinderen extra te controleren.

Om verspreiding te voorkomen vragen we u uw kind te behandelen voordat hij of zij naar school komt. Soms wordt hoofdluis op school geconstateerd. In dat geval wordt u gebeld of u uw kind wil komen halen en thuis wil behandelen. Daarna mag hij/zij weer naar school.

9.6. Schoolreis en schoolkamp

Aan het begin van het schooljaar gaat groep 8 drie dagen op schoolkamp. De groepen 1 t/m 7 gaan aan het einde van het schooljaar een dag op schoolreis.

Voor de begeleiding van de schoolreis wordt altijd eerst gekeken naar het aantal leerkrachten en stagiaires die meegaan en vervolgens worden de ouders uit de MR en OR gevraagd. Mocht er dan nog hulp nodig zijn, wordt er gekeken naar de groep ouders die veel helpen binnen de school. Zijn er teveel aanmeldingen, dan wordt er geloot.

Naar het schoolkamp gaan in eerste instantie alleen de leerkrachten mee. Mocht dit niet voldoende zijn, dan vragen de groepsleerkrachten zelf hulp van ouders.

De eigen bijdrage aan de schoolreis wisselt per schooljaar en is afhankelijk van de locatie en de vervoersprijzen. Over de hoogte van dit bedrag wordt u tijdig op de hoogte gesteld, maar het zal nooit hoger zijn dan € 35,00. De hoogte van het bedrag voor het schoolkamp wisselt eveneens per schooljaar en ook dit heeft te maken met de locatie. Het bedrag ligt in ieder geval tussen de € 90,00 en € 100,00.

9.7. Verzekering en sponsoring

De stichting heeft voor alle scholen een aansprakelijkheidsverzekering afgesloten bij Verus, voorheen Besturenraad Protestants-Christelijk Onderwijs. Deze verzekering dekt schades die zijn ontstaan als gevolg van nalatig handelen van de school. Het is dus niet zo dat deze verzekering alle schades dekt die onder schooltijd ontstaan. Vaak vallen schades onder de verzekering van de ouders van een leerling. Wanneer kinderen bijvoorbeeld op heelys, skeelers, skates of rolschaatsen naar school komen, kan de school bij ongelukken niet aansprakelijk worden gesteld.

De school wordt niet gesponsord door bedrijven.

9.8. Ziek- en herstelmelding

Als uw kind ziek is, meldt u dit dan voor schooltijd telefonisch aan ons. Wij weten graag waar de kinderen zijn. Als uw kind niet kan of mag meedoen met gymnastiek, ontvangen we eveneens graag een berichtje van u. Wilt u ook een bezoekje aan de dokter of tandarts van tevoren even melden?

Om te voorkomen dat wij denken dat uw kind nog ziek is terwijl u ervan uitgaat dat het veilig op school zit, verzoeken we u vriendelijk ook even door te geven wanneer uw kind weer beter is.

9.9. Leerplicht, verlof en vrijstelling

Uw kind is leerplichtig vanaf de eerste schooldag van de maand volgend op de maand waarin uw kind de leeftijd van 5 jaar bereikt. Er kunnen zich situaties voordoen om een verzoek tot vrijstelling van schoolbezoek in te dienen. Indien dit gaat om 'verlof wegens gewichtige omstandigheden' kan de directie dit verlenen voor maximaal tien dagen. Gewichtige omstandigheden zijn:

- het voldoen aan wettelijke verplichtingen
- verhuizing, huwelijk, ernstige ziekte of overlijden van familieleden
- ambtsjubilea van ouders/grootouders, huwelijksjubilea, e.d.
- sociale- of medische indicatie betreffende één van de gezinsleden
- belangrijke redenen naar het oordeel van de directie, maar geen vakantie.

Buitengewoon vakantieverlof wordt door de leerplichtwet beperkt tot zeer uitzonderlijke gevallen. Hieronder vallen niet: lange weekenden, vakanties en andere uitstapjes.

Toestemming hiervoor kan worden gegeven indien het gaat om een gezinsvakantie die niet in de schoolvakanties opgenomen kan worden in verband met de aard van het beroep van één van de ouders/verzorgers, zoals in de agrarische sector of horeca. Ouders dienen hiervoor een werkgeversverklaring te overleggen aan de directie. Dit verlof mag voor maximaal tien schooldagen verleend worden. Voor een langere periode is een beslissing van de leerplichtambtenaar nodig.

Elk verzoek om buitengewoon vakantieverlof in de eerste twee weken van het nieuwe schooljaar moet worden afgewezen. Alle verzoeken dienen tijdig bij de directeur schriftelijk te worden ingediend. Het is in het belang van uw kind dat zij de school zoveel mogelijk bezoeken. Afwezigheid kan de leerprestaties nadelig beïnvloeden.

Verlofaanvragen worden gedaan via de website. Voor meer informatie verwijs ik u naar het protocol schoolverzuim.

(https://www.dienstgezondheidjeugd.nl/assets/uploads/LVS/Verzuimprotocollen/2005-12_PO_Protocol_schoolverzuim.pdf)

Vrijstelling

Leerlingen moeten aan alle voor hen bestemde schooldagen en activiteiten deelnemen. Slechts in zeer uitzonderlijke gevallen kan vrijstelling worden verleend en wordt de inspecteur hiervan op de hoogte gesteld.

9.10. Meldcode huiselijk geweld en kindermishandeling

Een meldcode voor huiselijk geweld en kindermishandeling helpt professionals goed te reageren bij signalen. Aan de hand van vijf stappen bepalen professionals of ze een melding moeten doen bij Veilig Thuis en of er voldoende hulp kan worden ingezet. Sinds 1 juli 2013 zijn beroepskrachten verplicht de meldcode te gebruiken bij vermoedens van geweld en/of kindermishandeling. De meldcode ligt ter inzage op school, maar u kunt ook terecht op de website van de rijksoverheid. (<https://www.rijksoverheid.nl/onderwerpen/huiselijk-geweld/meldcode>) Bij ons op school is onze kwaliteitscoördinator de aandachtsfunctionaris, die een coördinerende rol heeft bij de uitvoering van de stappen van de meldcode bij een vermoeden van kindermishandeling/huiselijk geweld.

9.11. Infectieziekten

Scholen zijn wettelijk verplicht om in bepaalde gevallen besmettelijke ziekten te melden aan de GGD. De GGD zal na een melding onderzoeken waardoor de aandoening wordt veroorzaakt en of maatregelen genomen moeten worden om verspreiding tegen te gaan. Op deze manier kunnen uitbraken van infectieziekten vroegtijdig opgemerkt en bestreden worden. De school handelt hierbij volgens de adviezen van de GGD. Persoonsgegevens worden door de school alleen na schriftelijke toestemming van ouders/verzorgers doorgegeven aan de GGD.

9.12. Gebruik mobiele telefoons

Vanaf schooljaar 2024–2025 is het niet meer toegestaan om op school mobiele telefoons, tablets en smartwatches te gebruiken in de klas. Dat heeft minister Paul (Primair en Voortgezet Onderwijs) afgesproken met o.a. de PO-Raad. Op school gelden de volgende afspraken:

Leerlingen nemen bij voorkeur geen mobiele telefoon of smartwatch mee naar school.

Mocht een leerling toch een mobiele telefoon of smartwatch mee hebben naar school, dan wordt deze bij aanvang van de lessen in de eigen tas gestopt. De tas staat op de gang.

De leerling is zelf verantwoordelijk voor schade of verlies.

Mobiele telefoons en smartwatches zijn eveneens verboden op het schoolplein, bij de TSO en op kamp/schoolreis.

10. Personalialia

10.1. Schooladres

CBS De Regenboog

Jacob Pauwstraat 18

3284 XH Zuid-Beijerland

Tel.: 0186-661343

E-mail: regenboog@csgdewaard.nl (mailto:regenboog@csgdewaard.nl)

<https://dereggenboogzb.csgdewaard.nl> (https://dereggenboogzb.csgdewaard.nl/)

10.2. Medewerkers

Directeur

Mw. D.Winkel (Denise)

d.winkel@csgdewaard.nl (mailto:d.winkel@csgdewaard.nl)

Kwaliteitscoördinator

Mw. A. Kleijwegt (Anke)

a.kleijwegt@csgdewaard.nl (mailto:a.kleijwegt@csgdewaard.nl)

Onderwijzend personeel

Mw. L. Nijsen (Lotte)

l.nijsen@csgdewaard.nl (mailto:l.nijsen@csgdewaard.nl)

Mw. C. Bolder (Carla)

c.bolder@csgdewaard.nl (mailto:c.bolder@csgdewaard.nl)

Mw. A.F. Laurens (Anne Floor)

af.laurens@csgdewaard.nl (mailto:af.laurens@csgdewaard.nl)

MW.S.Treffers (Sandra)

s.treffers@csgdewaard.nl (mailto:s.treffers@csgdewaard.nl)

Mw. R. Brouwer (Romy)

r.brouwer@csgdewaard.nl (mailto:r.brouwer@csgdewaard.nl)

Mw. M. Bijkerk (Marienke)

m.bijkerk@csgdewaard.nl (mailto:m.bijkerk@csgdewaard.nl)

Mw. M. Dekker (Mirjam)

mirjam.dekker@csgdewaard.nl (mailto:mirjam.dekker@csgdewaard.nl)

Mw.J.Broersen (Joy)

j.broersen@csgdewaard.nl (mailto:j.broersen@csgdewaard.nl)

Mw. I. Nienhuis (Iris)

i.nienhuis@csgdewaard.nl (mailto:i.nienhuis@csgdewaard.nl)

Mw. J. Overvoorde (Jet)

j.overvoorde@csgdewaard.nl (mailto:j.overvoorde@csgdewaard.nl)

Mw. V. van der Zwaan (Vera)

v.vanderzwaan@csgdewaard.nl (mailto:v.vanderzwaan@csgdewaard.nl)

Mw. H. Biesheuvel (Heleen)

h.biesheuvel@csgdewaard.nl (mailto:h.biesheuvel@csgdewaard.nl)

Administratief medewerker

Mw. S. Saarloos (Suzanne)

s.saarloos@csgdewaard.nl (mailto:s.saarloos@csgdewaard.nl)

Onderhoud gebouw

Dhr. J. Saarloos (Jan)

10.3. Ouderraad

Voorzitter

Mw. N. Blaak (Nanneke)

Secretaris

Mw. H. van de Berg (Hester)

Mw. M. Boers (Mandy)

Penningmeester

Mw. M. Blaak (Mariska)

E-mail: or.regenboog@csgdewaard.nl (mailto:or.regenboog@csgdewaard.nl)

10.4. Medezeggenschapsraad

Oudergeleding

Mw. C. Brandt (Charlotte)

Dhr. D. Akkerboom (Daan)

Personeelsgeleding

Mw. A. Kuiper (Arianne) - secretaris

Mw. M. Dekker (Mirjam)

E-mail: mr.regenboog@csgdewaard.nl (mailto:mr.regenboog@csgdewaard.nl)

10.5. Bank

Algemeen: NL66 RABO 0335 9478 91 t.n.v. CSG de Waard inzake Regenboog

TSO: NL68 RABO 0307 2581 65 t.n.v. CSG De Waard

Ouderbijdrage: NL79 RABO 0160 2010 20 t.n.v. St. Ouderbijdragen

10.6. Schoolbestuur

Stichting Christelijke Scholengroep De Waard

Maseratilaan 14

3261 NA Oud-Beijerland

Tel. 0186 - 621 461

e-mail: bestuur@csgdewaard.nl (mailto:bestuur@csgdewaard.nl)